

Q -



# Relatório & Contas 2022

*CONSELHO SUPERIOR DA MAGISTRATURA*



# CONSELHO SUPERIOR DA MAGISTRATURA

DIREÇÃO DE SERVIÇOS ADMINISTRATIVOS E FINANCEIROS

## FICHA TÉCNICA

### TÍTULO

Conselho Superior da Magistratura  
Relatório & Contas 2022

### EDITOR

Conselho Superior da Magistratura  
Rua Duque de Palmela, n.º 23  
1250-097 Lisboa  
Telefone: +351 213220020  
Fax: +351 213474918  
Correio eletrónico: [csm@csm.org.pt](mailto:csm@csm.org.pt)  
Internet: [www.csm.org.pt](http://www.csm.org.pt)

### COORDENAÇÃO TÉCNICA

Direção de Serviços Administrativos e Financeiros

### IMAGEM

Direção de Serviços Administrativos e Financeiros

Periodicidade: Anual  
Data da Edição: Março 2023





S. R.  
**CONSELHO SUPERIOR DA  
MAGISTRATURA**  
DIREÇÃO DE SERVIÇOS ADMINISTRATIVOS E FINANCEIROS

## Índice

<b>Nota introdutória</b>	<b>7</b>
<b>1. Apresentação do CSM</b>	<b>8</b>
Missão e competências	9
Organização	10
<b>2. Recursos Humanos</b>	<b>12</b>
Formação profissional	14
<b>3. Síntese da atividade</b>	<b>15</b>
<b>4. Análise da situação económico-financeira</b>	<b>16</b>
<b>4.1. Análise da despesa na ótica orçamental</b>	<b>16</b>
Dotação Inicial, Dotação Corrigida e Dotação Disponível	16
Execução da Despesa	18
Despesas com o pessoal	19
Aquisição de bens e serviços	20
Transferências correntes	22
Outras despesas correntes	22
Aquisição de bens de capital	22
Plano de Recuperação e Resiliência (PRR)	23
<b>4.2. Análise da receita na ótica orçamental</b>	<b>24</b>
Receitas de impostos (RI)	24
RI afetas a projetos cofinanciados	24
Plano de Recuperação e Resiliência	25
Receita Própria (RP) do ano	25
Transferências de RP entre organismos	26
Saldos de Fundos Europeus e de RP afetas a projetos cofinanciados	26
Saldos de RP transitados	27





## CONSELHO SUPERIOR DA MAGISTRATURA

DIREÇÃO DE SERVIÇOS ADMINISTRATIVOS E FINANCEIROS

<b>4.3. Situação económica</b>	<b>28</b>
<b>4.4. Situação financeira</b>	<b>31</b>
<b>5. Aprovação da Conta de Gerência</b>	<b>34</b>
<b>ANEXOS</b>	<b>35</b>





# CONSELHO SUPERIOR DA MAGISTRATURA

DIREÇÃO DE SERVIÇOS ADMINISTRATIVOS E FINANCEIROS

## Índice de Figuras

Figura I – Competências do CSM .....	9
Figura II – Serviços e competências da Secretaria do CSM.....	10
Figura III – Organograma.....	11
Figura IV – Colaboradores afetos ao CSM por grupo profissional e estrutura em 2022 .....	13
Figura V – Colaboradores afetos ao CSM – Habilitações literárias .....	13
Figura VI – Distribuição da formação por grupo profissional.....	15
Figura VII - Execução Orçamental 2022 .....	18
Figura VIII - Ativo Líquido referente ao exercício económico de 2022.....	31
Figura IX - Ativo Líquido 2022 e 2021 .....	32
Figura X - Componentes do Balanço.....	33

## Índice de Quadros

Quadro I - Investimento em Formação Profissional .....	15
Quadro II– Dotações corrigidas e dotações disponíveis .....	17
Quadro III – Síntese da execução orçamental da despesa .....	19
Quadro IV – Despesas com pessoal - Execução Orçamental 2022-2021.....	19
Quadro V - Aquisições de bens e serviços - Execução Orçamental 2022.....	20
Quadro VI - Desagregação das aquisições de bens e serviços - Execução Orçamental 2022 ...	21
Quadro VII - Aquisições de Capital – Execução Orçamental (2021-2022) .....	22
Quadro VIII - PRR – Execução Orçamental (2021-2022).....	23
Quadro IX – Execução orçamental da receita por fonte de financiamento .....	24
Quadro X - Saldos de receitas próprias transitados .....	28
Quadro XI – Resultados do exercício .....	28
Quadro XII – Estrutura dos Proveitos .....	29
Quadro XIII – Estrutura dos Custos.....	30
Quadro XIV – Saldos de receita própria .....	32





## CONSELHO SUPERIOR DA MAGISTRATURA

DIREÇÃO DE SERVIÇOS ADMINISTRATIVOS E FINANCEIROS

### Lista de Siglas e Abreviaturas

---

CGA	Caixa Geral de Aposentações
CSM	Conselho Superior da Magistratura
DDIJ	Divisão de Documentação e Informação Jurídica
DGAJ	Direção-Geral da Administração da Justiça
DQJI	Divisão de Quadros Judiciais e de Inspeção
DSAF	Direção de Serviços Administrativos e Financeiros
DSQMJ	Direção de Serviços de Quadros e Movimentos Judiciais
EMJ	Estatuto dos Magistrados Judiciais
FF	Fonte de Financiamento
FSE	Fornecimentos e Serviços Externos
GAVPM	Gabinete de Apoio ao Vice-Presidente e aos Membros
IGFEJ	Instituto de Gestão Financeira e Equipamentos da Justiça, I.P.
POCP	Plano Oficial de Contabilidade Pública
RNAP	Reposições Não abatidas aos Pagamentos
SNC-AP	Sistema de Normalização Contabilística para as Administrações Públicas
STJ	Supremo Tribunal de Justiça





## CONSELHO SUPERIOR DA MAGISTRATURA

DIREÇÃO DE SERVIÇOS ADMINISTRATIVOS E FINANCEIROS

### Nota introdutória

O Conselho Superior da Magistratura (CSM), sendo um órgão constitucional, colegial e autónomo, assume um papel central na organização do Sistema Judiciário, competindo-lhe, designadamente, a nomeação, colocação, transferência e promoção dos juizes dos tribunais judiciais e o exercício da ação disciplinar. Simultaneamente, constitui-se como um órgão de salvaguarda institucional dos juizes e da sua independência.

Nos termos da atual Lei de Organização do Sistema Judiciário (Lei n.º 62/2013, de 26 de agosto), o âmbito de intervenção do Conselho alargou-se a áreas mais complexas, como é o caso do acompanhamento, monitorização e tratamento de dados relativos à gestão dos tribunais de 1.ª instância e ao desempenho e movimento processual de 1.ª e 2.ª instâncias.

Em 2017, tornando efetiva uma disposição prevista no Regime de Organização e Funcionamento do CSM, aprovado pela Lei n.º 36/2007, de 14 de agosto, o Conselho assumiu também a responsabilidade pela execução do orçamento da Magistratura Judicial de 1.ª instância, anteriormente na alçada da Direção-Geral da Administração da Justiça (DGAJ).

No presente Relatório e Contas 2022 pretende-se transmitir informação relevante quanto ao desempenho do CSM ao longo do exercício de 2022, através da análise da sua prestação em termos orçamentais, económicos e financeiros.

Os documentos de prestação de contas foram elaborados tendo por base os princípios e regras inerentes ao orçamento de Estado e os princípios contabilísticos geralmente aceites em Portugal e definidos no Plano Oficial de Contabilidade Pública (POCP), constando em anexo ao presente relatório os mapas relativos às principais demonstrações orçamentais e financeiras.

No quadro seguinte sintetizam-se alguns dos principais dados e indicadores relativos ao exercício de 2022, destacando-se desde já a taxa de execução orçamental da despesa e da receita que se situou em ambos os casos acima dos 98%.

Indicador	Valor
Património (€)	273 657,91
Fundos Próprios (€)	420 806,88
Resultado Líquido (€)	64 479,39
Resultados operacionais (€)	-153 591,21
Resultados extraordinários (€)	218 167,29
Taxa execução orçamento da despesa (%)	99,28%
Taxa execução orçamento da receita (%)	97,92%
Relação receita cobrada / despesa executada (%)	100,51%
Peso receitas impostos / total despesa (%)	99,89%
Peso despesas com pessoal / total despesas (%)	98,42%





1



## CONSELHO SUPERIOR DA MAGISTRATURA

DIREÇÃO DE SERVIÇOS ADMINISTRATIVOS E FINANCEIROS

### 1. Apresentação do CSM

O CSM, tendo sido criado em 1976, é um órgão de cariz constitucional, colegial e autónomo, a quem estão constitucionalmente atribuídas competências de gestão e disciplina da Magistratura Judicial - *cf.* artigo 217.º, n.º 1, da Constituição da República Portuguesa -, sendo, simultaneamente, um órgão de salvaguarda institucional dos juízes e da sua independência.

É um órgão colegial que funciona em Plenário e em Conselho Permanente, sendo as deliberações tomadas à pluralidade dos votos e cabendo ao Presidente voto de qualidade.

Para além do Presidente, que é por inerência o Presidente do Supremo Tribunal de Justiça (STJ), o Plenário é formado por 16 vogais, nomeados nos seguintes termos:

- ✓ Dois são designados pelo Presidente da República;
- ✓ Sete são eleitos pela Assembleia da República;
- ✓ Sete são eleitos por Magistrados Judiciais.

Dos vogais eleitos por Magistrados Judiciais, um exerce funções de Vice-Presidente, sendo juiz do STJ, dois são juízes dos Tribunais de Relação e quatro são juízes de Direito, propostos por cada Distrito Judicial.

O CSM integra ainda um Secretário, designado de entre os Juízes de Direito, com competências equiparadas a Diretor-Geral relativamente à gestão das instalações, do equipamento e do pessoal.

Desde 1 de janeiro de 2008, data da entrada em vigor da Lei n.º 36/2007, de 14 de agosto, o CSM encontra-se também dotado de autonomia administrativa e financeira, com o seu orçamento próprio inscrito nos Encargos Gerais do Estado no âmbito do Orçamento do Estado.







## CONSELHO SUPERIOR DA MAGISTRATURA

DIREÇÃO DE SERVIÇOS ADMINISTRATIVOS E FINANCEIROS

### Missão e competências

Na prossecução da sua missão enquanto órgão superior de gestão e disciplina da magistratura judicial e em harmonia com o previsto no artigo 159.º do Estatuto dos Magistrados Judiciais (EMJ)<sup>1</sup> e no artigo 155.º da Lei da Organização do Sistema Judiciário<sup>2</sup>, ao CSM compete designadamente:

#### Figura I – Competências do CSM

Competências	<i>✓ Nomear, colocar, transferir, promover, exonerar, apreciar o mérito profissional, exercer a ação disciplinar e, em geral, praticar todos os atos de idêntica natureza respeitantes a magistrados judiciais, sem prejuízo das disposições relativas ao provimento de cargos por via eletiva;</i>
	<i>✓ Fixar objetivos estratégicos e processuais para o desempenho dos tribunais, nos termos das leis de organização judiciária;</i>
	<i>✓ Acompanhar o desempenho dos tribunais judiciais, adotando as medidas de gestão que considerar adequadas;</i>
	<i>✓ Emitir parecer sobre diplomas legais relativos à organização judiciária e ao Estatuto dos Magistrados Judiciais e, em geral, sobre matérias relativas à administração da justiça;</i>
	<i>✓ Estudar e propor ao membro do Governo responsável pela área da justiça providências legislativas com vista à eficiência e ao aperfeiçoamento das instituições judiciárias;</i>
	<i>✓ Elaborar o plano anual de inspeções;</i>
	<i>✓ Ordenar inspeções, sindicâncias e inquéritos aos serviços judiciais;</i>
	<i>✓ Elaborar e aprovar o elenco das necessidades formativas e apresentá-lo ao Centro de Estudos Judiciários, propondo, quanto à formação contínua, áreas prioritárias e objetivos anuais;</i>
	<i>✓ Alterar a distribuição de processos nos juízos onde exercem funções mais do que um juiz, a fim de assegurar a igualação e operacionalidade dos serviços;</i>
	<i>✓ Suspender ou reduzir a distribuição de processos aos magistrados judiciais que sejam incumbidos de outros serviços de reconhecido interesse público na área da justiça ou em outras situações que justifiquem a adoção dessas medidas;</i>
	<i>✓ Estabelecer critérios de prioridades no processamento de causas que se encontrem pendentes nos tribunais por período considerado excessivo;</i>
	<i>✓ Determinar a aceleração de processos judiciais concretos de qualquer natureza, a requerimento das partes, quando se mostrem excedidos, para além do razoável, os prazos previstos na lei, sem prejuízo dos restantes processos de caráter urgente;</i>
	<i>✓ Definir os valores processuais de referência adequados para cada unidade orgânica dos tribunais, por forma a não tornar excessivo o número de processos a cargo de cada magistrado judicial</i>
	<i>✓ Fixar o número e a composição das secções do Supremo Tribunal de Justiça e dos tribunais da Relação, sob proposta dos respetivos presidentes;</i>
	<i>✓ Nomear o juiz presidente dos tribunais de comarca, renovar e fazer cessar a respetiva comissão de serviço;</i>
	<i>✓ Assegurar a representação nacional e internacional nas áreas da sua competência, coordenando ou participando em comissões, reuniões, conferências ou organizações similares, de caráter nacional ou supranacional;</i>
<i>✓ Assegurar o cumprimento das regras legais relativas à emissão e ao controlo das declarações de rendimentos e património dos magistrados judiciais e aprovar, em conformidade com a lei, os instrumentos necessários de aplicação.</i>	

<sup>1</sup> Aprovado pela Lei n.º 21/85, de 30 de julho, na sua redação atual.

<sup>2</sup> Lei n.º 62/2013, de 26 de agosto.





## CONSELHO SUPERIOR DA MAGISTRATURA

DIREÇÃO DE SERVIÇOS ADMINISTRATIVOS E FINANCEIROS

### Organização

O CSM integra **Órgãos Colegiais Deliberativos** - Conselho Plenário, Conselho Permanente e Conselho Administrativo – e **Órgãos de Direção** – Presidente, Vice-Presidente e Juiz-Secretário. O Conselho Permanente é composto pela secção de assuntos gerais, pela secção de assuntos inspetivos e disciplinares e pela secção de acompanhamento e ligação aos tribunais judiciais.

Em termos de organização interna, a Secretaria do CSM compreende os serviços que se identificam de seguida, juntamente com as respetivas competências gerais:

**Figura II – Serviços e competências da Secretaria do CSM**

Direção de Serviços de Quadros e Movimentos Judiciais (DSQMJ)	Execução das ações inerentes à colocação, deslocação e permanente atualização do cadastro dos juízes dos tribunais judiciais. Processamento dos vencimentos da Magistratura Judicial de 1.ª Instância.
Direção de Serviços Administrativos e Financeiros (DSAF)	Executar as ações relativas ao desenvolvimento das competências administrativas e financeiras. Assegurar a gestão e o processamento de vencimentos dos recursos humanos afetos ao CSM.
Divisão de Documentação e Informação Jurídica (DDIJ)	Planeamento e gestão dos sistemas de informação e de bases de dados existentes. Gestão da biblioteca e do arquivo do CSM.
Gabinete de Comunicação, Relações Institucionais, Estudos e Planeamento (GCRIEP)	Articulação com a comunicação social e os cidadãos. Articulação com entidades institucionais nacionais e estrangeiras. Realização de estudos e pareceres relativamente ao funcionamento dos tribunais.
Gabinete de Apoio ao Vice-Presidente e aos Membros (GAVPM)	O GAVPM tem competência para coadjuvar o Vice-Presidente e os Membros do CSM no exercício das suas funções, nos termos do disposto no art.º 19.º, n.º 1, do Regime de Organização e Funcionamento do CSM (Lei n.º 36/2007, de 14 de agosto).

\*O Gabinete de Comunicação, Relações Institucionais, Estudos e Planeamento (GCRIEP) foi constituído apenas no último trimestre de 2020. Até esta data, as competências que lhe estão atribuídas foram prosseguidas pelo GAVPM.



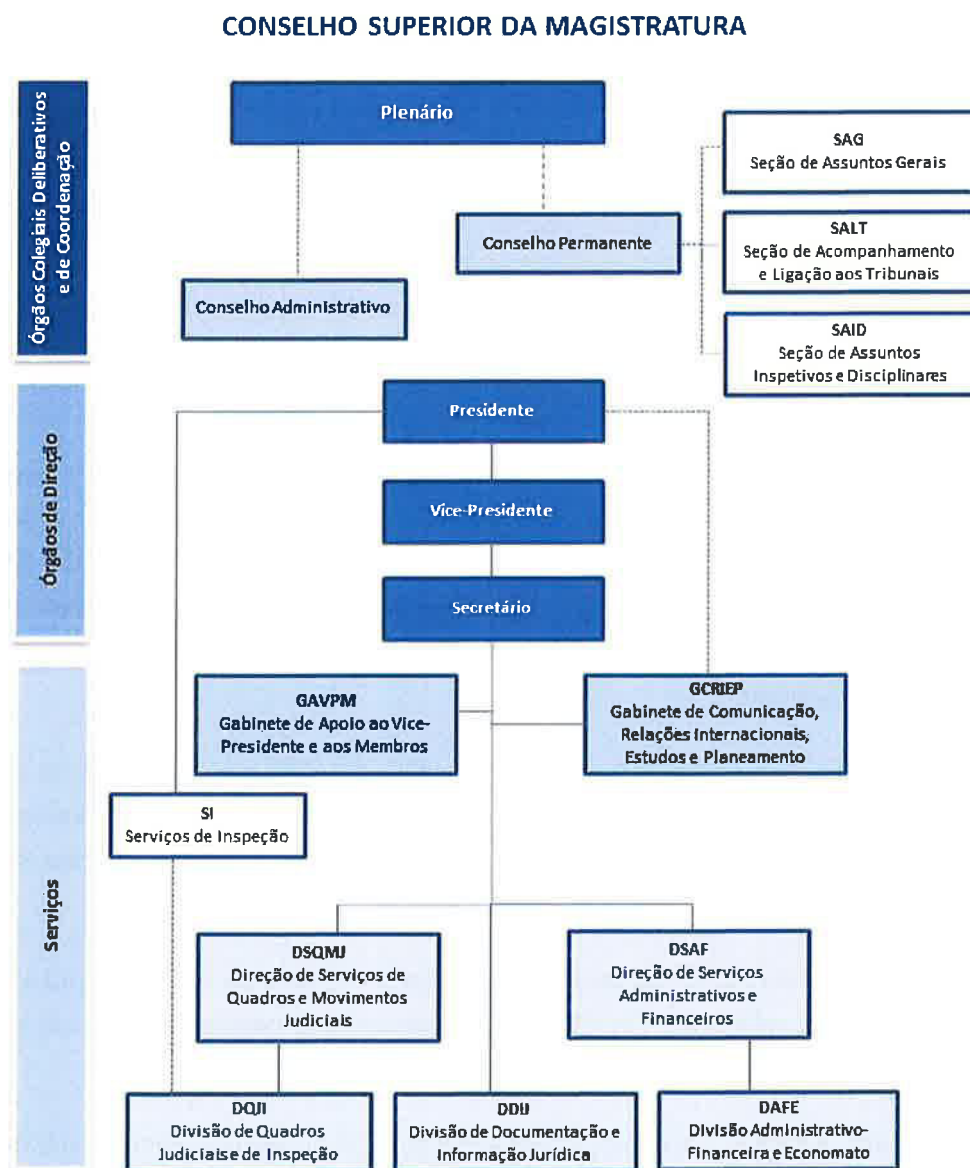


# CONSELHO SUPERIOR DA MAGISTRATURA

DIREÇÃO DE SERVIÇOS ADMINISTRATIVOS E FINANCEIROS

A estrutura e organização do CSM é, em síntese, a que se encontra plasmada no organograma que se segue:

Figura III – Organograma





# CONSELHO SUPERIOR DA MAGISTRATURA

DIREÇÃO DE SERVIÇOS ADMINISTRATIVOS E FINANCEIROS

Os serviços de inspeção funcionam junto do CSM, nos termos dos artigos 160.º a 162-B.º do EMJ, aprovado pela Lei n.º 21/85, de 30 de julho, na sua redação atual, sendo constituídos por inspetores judiciais e por secretários de inspeção.

Junto do CSM, e em conformidade com o acordado com o Ministério da Justiça, funcionam ainda o Ponto de Contacto Português da Rede Judiciária Europeia em Matéria Civil e Comercial (protocolo celebrado em 24-01-2003) e o Ponto de Contacto Português da Rede Judiciária Europeia em Matéria Penal (constituído no ano de 2018), cabendo a este Conselho garantir o apoio logístico necessário ao seu funcionamento.

Para além dos órgãos e serviços do CSM e dos serviços de inspeção, este Conselho procede à escolha dos Juizes Presidentes dos Tribunais de Comarca, com quem se relaciona, nos termos da lei, de forma estrita.

## 2. RECURSOS HUMANOS

Nos termos da Lei, o mapa de pessoal do CSM, a vigorar em 2022, foi aprovado em conjunto com o respetivo orçamento anual, prevendo um total de 1587 postos de trabalho, dos quais 1401 integram a Magistratura Judicial de 1.ª Instância e 132 estão afetos ao funcionamento do CSM. O mapa de pessoal contempla ainda 54 postos de trabalho destinados à implementação dos gabinetes de apoio aos Tribunais de Comarca previstos na Lei n.º 62/2013, de 26 de agosto.

Ao nível dos recursos afetos ao funcionamento do CSM, em 31.12.2022, os postos de trabalho efetivamente ocupados ascendiam a um total de 107, não incluindo o Presidente que é simultaneamente o Presidente do STJ, nem cinco vogais que não exercem funções em regime de tempo integral<sup>3</sup>.

Neste âmbito, para além dos postos de trabalho pertencentes à carreira geral, o Conselho conta ainda com a colaboração de 52 oficiais de justiça, que exercem funções em regime de comissão de serviço.

Acrescem os lugares previstos para os serviços de inspeção<sup>4</sup> que, sendo constituídos por dezoito inspetores judiciais (magistrados judiciais) e dezoito secretários de inspeção (oficiais de justiça), não se encontravam totalmente preenchidos a 31 de dezembro de 2022. Por

<sup>3</sup> Ao abrigo do disposto no n.º 3 do artigo 148.º do EMJ.

<sup>4</sup> Nos termos do artigo 160.º do Estatuto dos Magistrados Judiciais/EMJ.



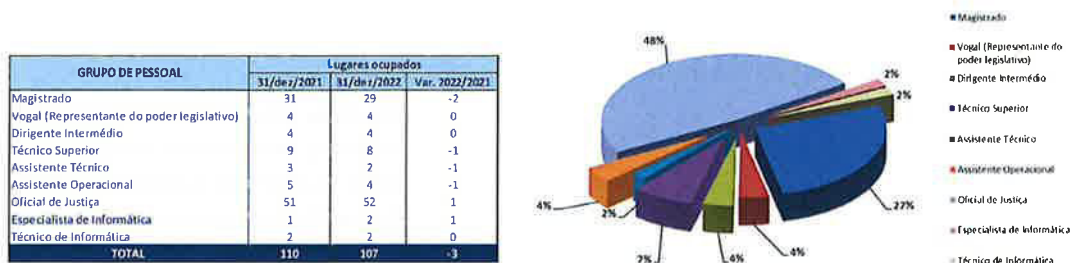
## CONSELHO SUPERIOR DA MAGISTRATURA

DIREÇÃO DE SERVIÇOS ADMINISTRATIVOS E FINANCEIROS

preencher contabilizavam-se dois postos de trabalho para as funções de inspetor judicial e dois para as funções de secretário de inspeção.

A distribuição dos colaboradores afetos ao CSM, por grupos profissionais e considerando apenas o exercício de funções em regime de tempo integral, é a que se encontra refletida no quadro seguinte, juntamente com a sua evolução face ao mesmo período de 2021:

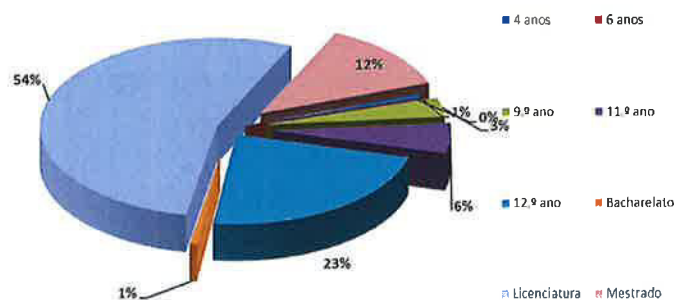
**Figura IV – Colaboradores afetos ao CSM por grupo profissional e estrutura em 2022**



Em 2022, regista-se um decréscimo de 2,7% dos efetivos em funções no CSM relativamente ao ano anterior, o que corresponde à redução de um técnico superior, um assistente técnico, e um assistente operacional. Por contrapartida houve um aumento de um oficial de justiça e um técnico de informática. Verifica-se também a redução de dois magistrados.

Já no que respeita às habilitações literárias, como visível no gráfico seguinte, há uma predominância dos níveis superiores, com a licenciatura a representar 54%.

**Figura V – Colaboradores afetos ao CSM – Habilitações literárias**



No âmbito da Magistratura Judicial de 1.ª Instância e dado que o mapa de pessoal deste Conselho passou a integrar os postos de trabalho previstos para este universo, de referir que,





## CONSELHO SUPERIOR DA MAGISTRATURA

DIREÇÃO DE SERVIÇOS ADMINISTRATIVOS E FINANCEIROS

a 31 de dezembro de 2022, estava contabilizado um total de 1382 magistrados judiciais (lugares ocupados), registando-se um aumento de 0,51% em comparação ao período homólogo.

Como referido anteriormente, acrescem ainda ao mapa de pessoal os postos de trabalho destinados à constituição de gabinetes de apoio aos Tribunais de Comarca, conforme previstos na Lei n.º 62/2013, de 26 de agosto, sendo de referir que no final de 2022 haviam sido nomeados 30 técnicos superiores como assessores nestes Gabinetes, na sequência de recrutamento interno por via de dois procedimentos concursais.

### FORMAÇÃO PROFISSIONAL

No âmbito do Plano de Formação para 2022, destinado aos trabalhadores adstritos ao funcionamento deste Conselho, foram consideradas ações de formação na área das competências de inovação, digitais, linguísticas, e competências transversais, englobando as seguintes áreas: auditoria interna, comunicacionais, jurídicas, contratação pública, gestão de recursos humanos, gestão documental, gestão financeira, entre outras.

O Plano de Formação foi elaborado com base no envio de um "Questionário de levantamento de necessidades de formação" a todos os que exercem funções na sede do CSM, daí resultando o diagnóstico de necessidades de formação ao nível das diversas áreas.

Relativamente ao referido Plano, verificou-se que foram finalizadas 58 ações de formação, correspondendo a uma taxa de execução do plano na ordem dos 51,78%, não se incluindo para este facto seis ações de formação que terão continuidade no ano de 2023. As ações de formação realizadas totalizaram 1189 horas.

Assim, e em termos médios, cada trabalhador foi contemplado com 34 horas de formação, registando-se a seguinte distribuição por grupo profissional:



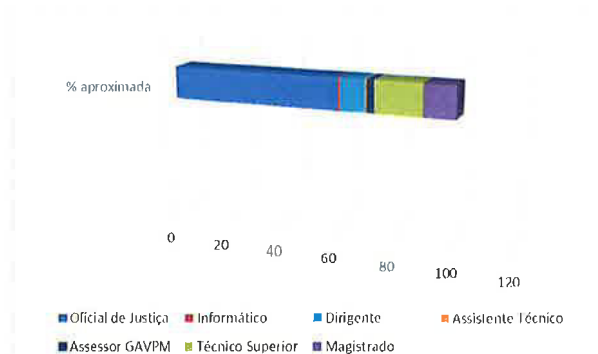




## CONSELHO SUPERIOR DA MAGISTRATURA

DIREÇÃO DE SERVIÇOS ADMINISTRATIVOS E FINANCEIROS

**Figura VI – Distribuição da formação por grupo profissional**



Face ao cenário retratado, o investimento financeiro por parte do Conselho em formação profissional ascendeu ao montante total de 21.777,15 €, distribuídos de acordo com o quadro seguinte, apresentando uma variação significativa (-34,12%) relativamente aos encargos globais de 2021 (33.054,03 €).

**Quadro I - Investimento em Formação Profissional**

Unidade: €

Rubrica Económica	Designação	Despesa Realizada
02.02.15.A0.00	Formação – TIC	1.736,50
02.02.15.B0.00	Formação - Outras	20.040,65
<b>Total</b>		<b>21.777,15</b>

### 3. Síntese da atividade

O ano de 2022 foi marcado pela a retoma da normal atividade do CSM face à situação pandémica provocada pela COVID-19.

A informação relativa à atividade desenvolvida pelo CSM durante o ano de 2022 pode ser consultada no Relatório Anual, elaborado em cumprimento do disposto no artigo 156.º da Lei n.º 62/2013, de 26 de agosto, bem como no Relatório de Atividades, sendo que ambos os documentos serão objeto de publicitação no *site* do CSM ([www.csm.org.pt](http://www.csm.org.pt)).







## CONSELHO SUPERIOR DA MAGISTRATURA

DIREÇÃO DE SERVIÇOS ADMINISTRATIVOS E FINANCEIROS

### 4. Análise da situação económico-financeira

A Conta de Gerência e demais peças finais de prestação de contas foram elaboradas tendo por base os princípios e regras inerentes ao orçamento de Estado e os princípios contabilísticos geralmente aceites em Portugal e definidos no Plano Oficial de Contabilidade Pública (POCP). A sua realização teve como base a continuidade das operações, de acordo com os princípios contabilísticos da consistência, da especialização, do custo histórico, da prudência, da materialidade, da não compensação e da substância sobre a forma.

De referir ainda que, não obstante se encontrar já em vigor o Sistema de Normalização Contabilística para as Administrações Públicas (SNC-AP), ao abrigo do n.º 8 da Resolução n.º 6/2022, da 2.ª Secção do Tribunal de Contas, o CSM solicitou autorização para efetuar a prestação de contas relativas ao exercício de 2022 nos termos dos referenciais contabilísticos anteriormente aplicados (POCP).

#### 4.1. Análise da despesa na ótica orçamental

##### Dotação Inicial, Dotação Corrigida e Dotação Disponível

A dotação orçamental aprovada para o CSM no âmbito do Orçamento de Estado para 2022, que ascendeu a 156.730.528,00 €, foi ligeiramente superior à de 2021, verificando-se um aumento de 1,2%. Tal deveu-se, essencialmente, ao incremento das dotações iniciais de receitas de impostos, com mais 1.854.699,00 € (+1,2%) em 2022 comparativamente ao ano anterior.

A dotação corrigida no final de 2022 apresenta um valor global de 156.859.859,00 €, subsistindo no final do ano cativações no valor 2.189.674,00 €, o que explica a discrepância entre dotações corrigidas e as dotações disponíveis.

Relativamente aos cativos legais, importa referir que atenta a insuficiência das verbas disponíveis para fazer face a todos os compromissos e pagamentos exigíveis, o CSM foi obrigado a solicitar a utilização de verbas inicialmente cativas no seu orçamento, tendo sido autorizada a descativação de um total de 3.237.090 €, nos seguintes termos:





## CONSELHO SUPERIOR DA MAGISTRATURA

DIREÇÃO DE SERVIÇOS ADMINISTRATIVOS E FINANCEIROS

- 1.º Pedido: Valor autorizado 750.000 € - Descativação das verbas cativas no agrupamento 02 - “Aquisição de bens e serviços”, com data de autorização de 4 de agosto de 2022;
- 2.º Pedido: Valor autorizado 2.100.000 € - Descativação da reserva para reforço da rubrica “01.01.01.A0.00 – “Titulares de órgãos de soberania e membros de órgãos autárquicos” (atividade 256). O CSM solicitou a descativação de 3.200.000 €, tendo sido autorizado o valor de 2.100.000 €, através de despacho proferido em 24 de novembro de 2022;
- 3.º Pedido: Valor autorizado 387.090 € - Descativação da reserva para reforço da rubrica “01.01.01.A0.00 – “Titulares de órgãos de soberania e membros de órgãos autárquicos” (atividade 256), com data de autorização de 14 de dezembro de 2022.

### Quadro II– Dotações corrigidas e dotações disponíveis

Unidade: €

Despesa por atividade e agrupamento	Dotações corrigidas	Cativos	Dotações disponíveis	Pagamentos líquidos	Taxa execução
Despesas com pessoal	1 088 049	0	1 088 049	835 419	76,8%
Aquisição de bens e serviços	8 847	0	8 847	6 250	70,7%
<b>Total Atividade 215 (Gabinets apoio TC)</b>	<b>1 096 896</b>	<b>0</b>	<b>1 096 896</b>	<b>841 669</b>	<b>76,7%</b>
Despesas com pessoal	143 406 516	0	143 406 516	143 364 775	100,0%
Aquisição de bens e serviços	642 736	184 043	458 693	344 409	75,1%
<b>Total Atividade 256 (Magistratura Judicial)</b>	<b>144 049 252</b>	<b>184 043</b>	<b>143 865 209</b>	<b>143 709 184</b>	<b>99,9%</b>
Despesas com pessoal	7 006 679	0	7 006 679	6 927 224	98,9%
Aquisição de bens e serviços	2 761 047	580 221	2 180 826	1 773 585	81,3%
Juros e outros encargos	97	0	97	97	99,7%
Transferências correntes	9 000	0	9 000	4 750	52,8%
Outras despesas correntes	14 903	0	14 903	8 027	53,9%
Aquisição de bens de capital	372 000	0	372 000	169 468	45,6%
<b>Total Atividade 263 (funcionamento CSM)</b>	<b>10 163 726</b>	<b>580 221</b>	<b>9 583 505</b>	<b>8 883 152</b>	<b>92,7%</b>
Aquisição de bens e serviços	83 600	0	83 600	83 537	99,9%
Aquisição de bens de capital	39 400	0	39 400	39 355	99,9%
<b>Total PRR</b>	<b>123 000</b>	<b>0</b>	<b>123 000</b>	<b>122 892</b>	<b>99,9%</b>
Outras despesas correntes	1 426 985	1 425 410	1 575	0	0,0%
<b>Total Atividade 957 (Reserva)</b>	<b>1 426 985</b>	<b>1 425 410</b>	<b>1 575</b>	<b>0</b>	<b>0,0%</b>
<b>TOTAL</b>	<b>156 859 859</b>	<b>2 189 674</b>	<b>154 670 185</b>	<b>153 556 897</b>	<b>99,3%</b>

O valor total executado ascendeu a 153.556.897 €, correspondendo a uma taxa de execução de 99,3%, tendo por referência a dotação disponível.

A **Figura VII** permite comparar a dotação inicial face à disponível, bem como visualizar a dotação executada em 2022, incluindo a sua desagregação por atividade.

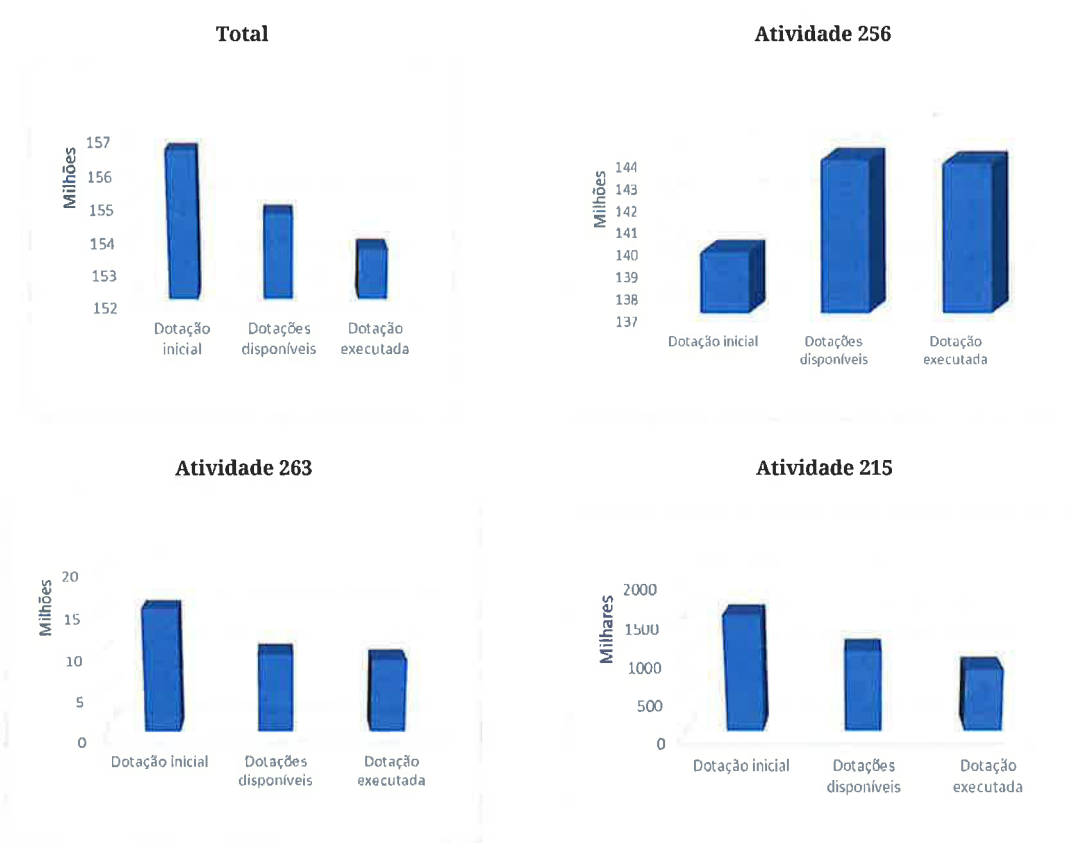


1



**CONSELHO SUPERIOR DA  
MAGISTRATURA**  
DIREÇÃO DE SERVIÇOS ADMINISTRATIVOS E FINANCEIROS

**Figura VII - Execução Orçamental 2022**



A leitura dos gráficos apresentados permite visualizar o reforço significativo das dotações disponíveis face às iniciais no âmbito da atividade 256 - magistratura judicial de 1.ª instância, o que ocorreu por via dos pedidos de descativação efetuados por este Conselho. Permite igualmente observar que a execução orçamental nas diversas atividades se aproximou das dotações disponíveis, embora no total essa diferença seja ampliada devido à descativação autorizada

**Execução da Despesa**

A taxa de execução da despesa, tendo por referência a dotação disponível, foi de 99,28%, ascendendo o valor total executado a 153.556.897,07 €, conforme se resume no quadro seguinte:





## CONSELHO SUPERIOR DA MAGISTRATURA

DIREÇÃO DE SERVIÇOS ADMINISTRATIVOS E FINANCEIROS

### Quadro III – Síntese da execução orçamental da despesa

Unidade: €

Designação	Ativ. 215	Ativ. 256	Ativ. 263	TOTAL
Dotações disponíveis	1 096 896,00	143 865 209,00	9 708 080,00	<b>154 670 185,00</b>
Valor executado	841 386,73	143 662 900,59	9 052 609,75	<b>153 556 897,07</b>
Taxa de Execução	76,71%	99,86%	93,25%	<b>99,28%</b>

Com a transição do orçamento da magistratura judicial para o CSM, o agrupamento económico “Despesas com o pessoal” passou a assumir ainda maior relevância, representando mais de 99,76 % do total do valor executado em 2022.

Seguem-se os montantes despendidos com a aquisição de bens e serviços, onde se destacam as despesas relacionadas com “Locação de edifícios”, “Deslocações e estadas”, e “Transportes”, que em conjunto representam perto de 70% do total deste agrupamento.

### Despesas com o pessoal

Como referido anteriormente, as despesas com pessoal representaram mais de 99% do total executado em 2022, sendo que, em termos de Fonte de Financiamento (FF), este agrupamento de classificação económica foi maioritariamente suportado por receitas de impostos (FF 311). Os montantes despendidos totalizaram os 151.127.418 €, refletindo, comparativamente a 2021, um aumento inferior a 1%.

### Quadro IV – Despesas com pessoal - Execução Orçamental 2022-2021

Unidade: €

Despesas com pessoal	Pagamentos 2021	Pagamentos 2022	Δ 2022/21	
			€	%
Remunerações certas e permanentes	196 513	689 735	493 222	100,00%
Abonos variáveis ou eventuais	39	762	724	100,00%
Segurança Social	34 109	144 922	110 813	100,00%
<b>Total Atividade 215 (Gabinetes apoio TC)</b>	<b>230 661</b>	<b>835 419</b>	<b>604 758</b>	<b>100,00%</b>
Remunerações certas e permanentes	115 826 052	116 047 736	221 684	0,19%
Abonos variáveis ou eventuais	1 681 250	1 583 914	-97 336	-5,79%
Segurança Social	26 012 945	25 733 125	-279 821	-1,08%
<b>Total Atividade 256 (Magistratura Judicial)</b>	<b>143 520 247</b>	<b>143 364 775</b>	<b>-155 472</b>	<b>-0,11%</b>
Remunerações certas e permanentes	5 647 333	5 525 273	-122 059	-2,16%
Abonos variáveis ou eventuais	115 974	117 228	1 254	1,08%
Segurança Social	1 323 138	1 284 723	-38 415	-2,90%
<b>Total Atividade 263 (funcionamento CSM)</b>	<b>7 086 445</b>	<b>6 927 224</b>	<b>-159 220</b>	<b>-2,25%</b>
<b>TOTAL</b>	<b>150 606 691</b>	<b>151 127 418</b>	<b>520 727</b>	<b>0,35%</b>





## CONSELHO SUPERIOR DA MAGISTRATURA

DIREÇÃO DE SERVIÇOS ADMINISTRATIVOS E FINANCEIROS

Para o ligeiro aumento contribuiu a evolução registada ao nível do agrupamento das remunerações certas e permanentes, refletindo essencialmente:

- A implementação do regime previsto no artigo 29.º do EMJ (“exercício de funções em acumulação”) e a entrada de novos magistrados provenientes do Centro Estudos Judiciários;
- A evolução observada na atividade 215 que reflete o início de funções, no decurso do 2.º semestre de 2021, de um total de 24 técnicos superiores para constituição dos gabinetes de apoio aos Tribunais de Comarca, conforme previsto na Lei n.º 62/2013, de 26 de agosto, ao que acresceu a entrada de mais sete técnicos superiores em 2022 e a cessação da comissão de serviço por parte de um daqueles.

No subagrupamento “*Abonos variáveis ou eventuais*” observa-se uma redução no grau de execução orçamental em comparação com o ano transacto, o que explica pela menor execução das rubricas “*Ajudas de custo*” e “*Indemnizações por cessação de funções*”.

### Aquisição de bens e serviços

A taxa de execução do agrupamento de classificação económica “Aquisição de bens e serviços” foi inferior à taxa global, correspondendo a 80,81%. Os montantes executados neste agrupamento totalizaram os 2.207.781,78 €, conforme apresentado de seguida:

**Quadro V - Aquisições de bens e serviços - Execução Orçamental 2022**

Unidade: €

Aquisição de bens e serviços	Ativ. 215	Ativ. 256	Ativ. 263	TOTAL
Dotações disponíveis	8 847,00	458 693,00	2 264 426,00	<b>2 731 966,00</b>
Valor executado	6 250,47	344 409,03	1 857 122,28	<b>2 207 781,78</b>
Taxa de Execução	70,65%	75,08%	82,01%	<b>80,81%</b>

Nota: A atividade 263 inclui os valores pagos no âmbito do PRR (5.555,14 € + 77.982,00 € = 83.537,14 €)

Relativamente ao valor executado, apresentam-se no quadro seguinte as aquisições de bens e serviços com maior peso no âmbito do orçamento do CSM, juntamente com a sua comparação face a 2021:





## CONSELHO SUPERIOR DA MAGISTRATURA

DIREÇÃO DE SERVIÇOS ADMINISTRATIVOS E FINANCEIROS

### Quadro VI - Desagregação das aquisições de bens e serviços - Execução Orçamental 2022

Unidade: €

Aquisições de bens e serviços	2021	2022	Δ 2022/21	
			€	%
Locação de edifícios	677 482	734 287	56 805	8,38%
Transportes	107 728	127 805	20 077	18,64%
Deslocações e estadas	401 316	505 725	104 409	26,02%
Encargos das instalações	82 319	113 166	30 847	37,47%
Vigilância e segurança	89 803	87 617	-2 186	-2,43%
Locação mat. informática - Software	91 451	146 719	55 268	60,43%
Restantes rubricas	305 569	492 462	186 893	61,16%
<b>TOTAL</b>	<b>1 755 669</b>	<b>2 207 782</b>	<b>452 113</b>	<b>25,75%</b>

Em termos globais, ao nível da aquisição de bens e serviços, verifica-se um aumento de aproximadamente 25,75% dos montantes despendidos. Para este aumento contribuíram, principalmente, as rubricas:

- “*Deslocações e estadas*”, evidenciando a retoma da normal atividade do CSM face à situação pandémica provocada pela COVID-19;
- “*Locação de edifícios*”, contabilizando os pagamentos decorrentes do contrato de arrendamento das instalações sede deste Conselho e refletindo as atualizações e acréscimos previstos contratualmente;
- “*Encargos das instalações*”, espelhando o aumento registado em 2022 no preço da eletricidade;
- “*Locação de material de informática - Software informático*”, relacionado com a aquisição de *software* de anonimização;
- “*Outros trabalhos especializados*”, o aumento registado decorre maioritariamente da execução dos contratados celebrados ao abrigo do Plano de Recuperação e Resiliência (PRR).







## CONSELHO SUPERIOR DA MAGISTRATURA

DIREÇÃO DE SERVIÇOS ADMINISTRATIVOS E FINANCEIROS

### Transferências correntes

O CSM, na qualidade de membro da Rede Europeia de Conselhos de Justiça (RECJ)<sup>5</sup>, está obrigado a proceder ao pagamento de uma quota anual, a qual está fixada em 4.750 €.

### Outras despesas correntes

Neste agrupamento económico houve a necessidade de inscrever e dotar a rubrica de classificação económica “Outras despesas correntes – Custas Judiciais”, como consequência de taxas de justiça e custas judiciais que o CSM teve de suportar, em sede de recurso no Supremo Tribunal de Justiça (STJ), diretamente relacionadas com ações judiciais intentadas contra decisões do Plenário desta Instituição, que implicaram o pagamento de cerca de 8.027,40 € em 2022.

### Aquisição de bens de capital

Em termos globais, as aquisições de bens de capital em 2022 mostram um decréscimo relativamente a 2021, com uma taxa de variação negativa de 21,12%.

A desagregação deste agrupamento por rubrica de classificação económica consta do quadro seguinte:

**Quadro VII - Aquisições de Capital – Execução Orçamental (2021-2022)**

Aquisições de capital	2021	2022	Variação	
			%	Valor
Conservação ou reparação	0,00	0,00	0,00%	0,00
Equipamento de informática - Hardware	6 148,77	39 354,98	540,05%	33 206,21
Equipamento de informática - Outros	175 351,18	80 368,20	-54,17%	-94 982,98
Software informático	80 699,69	84 806,04	5,09%	4 106,35
Equipamento administrativo - Hardware de Comunicações	806,08	1 885,85	133,95%	1 079,77
Equipamento administrativo - Outros	1 720,95	2 311,06	34,29%	590,11
Equipamento básico	0,00	96,99	100,00%	96,99
Artigos - Obj. valor	0,00	0,00	0,00%	0,00
<b>TOTAL</b>	<b>264 726,67</b>	<b>208 823,12</b>	<b>-21,12%</b>	<b>-55 903,55</b>

Nota: O ano 2022 inclui os valores pagos no âmbito do PRR (39.354,98 €)

<sup>5</sup> A RECJ estabeleceu-se formalmente no ano de 2004 e é formada por instituições nacionais dos Estados-Membros da União Europeia que são independentes do poder executivo e do poder legislativo, e cuja função é apoiar os membros dos Conselhos de Justiça na sua função de administrar a Justiça de forma independente.







## CONSELHO SUPERIOR DA MAGISTRATURA

DIREÇÃO DE SERVIÇOS ADMINISTRATIVOS E FINANCEIROS

Com maior peso, destacam-se em 2022 os investimentos efetuados em “*Equipamento de informática – Outros*” e “*Software informático*”, integrando:

- Desenvolvimento e atualização da aplicação informática IUDEX, destinada a suportar o processo de gestão e movimentação dos magistrados judiciais e da respetiva tramitação eletrónica, refletidos fundamentalmente na rubrica 07.01.08.B0.B0 – “*Software informático*”;
- A aquisição de torres de programador, computadores portáteis e outros equipamentos (v.g. ratos e teclados), por forma a dotar os colaboradores do CSM de ferramentas necessárias ao teletrabalho e a adaptar a infraestrutura tecnológica existente às novas exigências.

### Plano de Recuperação e Resiliência (PRR)

No âmbito do PRR e ao nível da despesa, foi executado o montante de 122.892,12 €, na sequência da celebração de três contratos relativos ao desenvolvimento de software para modernização dos sistemas de informação de suporte à atividade do CSM, licenciamento de software e aquisição de servidor, conforme consta no quadro abaixo

**Quadro VIII - PRR – Execução Orçamental (2021-2022)**

Unidade: €

PRR (Fonte de Financiamento 483)	2021	2022	Δ 2022/21	
			€	%
Locação de material de informática - software informático	0	5 555	5 555	100,00%
Outros trabalhos especializados - Desenv. de software	0	77 982	77 982	100,00%
Hardware - Outros	0	39 355	39 355	100,00%
<b>TOTAL</b>	<b>0</b>	<b>122 892</b>	<b>122 892</b>	<b>100,00%</b>





## CONSELHO SUPERIOR DA MAGISTRATURA

DIREÇÃO DE SERVIÇOS ADMINISTRATIVOS E FINANCEIROS

### 4.2. Análise da receita na ótica orçamental

A dotação global aprovada para o orçamento de 2022 do CSM foi de 156.730.528 €, correspondendo 156.412.983 € a receitas de impostos (FF 311 e FF 357).

O orçamento de receita foi reforçado em 791.053 €, por via da integração dos saldos de gerência transitados, verificando-se assim que as previsões corrigidas, a 31 de dezembro de 2022, totalizavam o montante de 157.621.581 €.

A execução orçamental da receita no ano 2022 foi de 97,92%, tendo atingido os 154.345.731 €.

#### Quadro IX – Execução orçamental da receita por fonte de financiamento

Receita por fonte de financiamento	Cód. FF	Previsões iniciais	Previsões corrigidas	Unidade: €	
				Receita cobrada líquida	Taxa execução
Receitas de impostos (RI)	311	156 355 985	156 337 760	153 369 101	98,10%
Financiamento nac. receitas impostos por conta de fundos europeus	331	0	18 225	18 224	100,00%
RI afetas a projetos comunitários	357	56 998	56 998	5 873	10,30%
Fundos comunitários	482	34 545	34 545	0	0,00%
Plano de Recuperação e Resiliência (PRR)	483	123 000	123 000	122 892	99,91%
Receita própria (RP)	513	150 000	150 000	138 359	92,24%
Transferência de RP entre organismos	541	10 000	110 000	107 750	97,95%
Saldo da GA	n/a	0	791 053	583 532	73,77%
Saldos de RI	313	0	206 645	0	0,00%
Saldos de RI afetas a projetos comunitários	358	0	875	0	0,00%
Saldos RP afetas a projetos	368	0	46 648	46 648	100,00%
Saldos de Fundos Europeus	488	0	124 834	124 834	100,00%
Saldos de RP	522	0	412 051	412 051	100,00%
<b>TOTAL</b>		<b>156 730 528</b>	<b>157 621 581</b>	<b>154 345 731</b>	<b>97,92%</b>

### Receitas de impostos (RI)

As transferências de verbas provenientes de Receitas de Impostos decorreram de acordo com o solicitado pelo CSM e em conformidade com as descativações autorizadas, ascendendo a 153.369.100,87 €, ou seja, a 98% do valor orçamentado.

### RI afetas a projetos cofinanciados

Os valores recebidos na FF 357 refletem as importâncias destinadas à componente do financiamento nacional do projeto JudiNet PT — JUST-AG-2020 / JUST-JCOO-AG-2020 - ‘Strengthening the national judicial network that supports the activities of EJN Civil in Portugal’,





## CONSELHO SUPERIOR DA MAGISTRATURA

DIREÇÃO DE SERVIÇOS ADMINISTRATIVOS E FINANCEIROS

em associação à respetiva execução no decurso de 2022 (foi recebido o montante de 5.872,99 € e executada despesa de 3.588,24 €).

### Plano de Recuperação e Resiliência

Os montantes arrecadados na FF 483, num total de 122.892,12 €, referem-se ao adiantamento previsto no contrato celebrado para a realização do investimento TD C18-i01.11 - “*Justiça Económica e Ambiente de Negócios/CSM*”, enquadrado na Componente C18 – Justiça Económica e Ambiente de Negócios, do Plano de Recuperação e Resiliência (PRR), e aos subsequentes pedidos de pagamento.

### Receita Própria (RP) do ano

Observando o quadro anterior é possível verificar que, em 2022, o CSM arrecadou a quantia de 137.829,16 € de receita própria.

A receita arrecadada na FF 513 foi ligeiramente inferior à prevista no orçamento inicial (150.000 €), destacando-se os montantes registados nas rubricas “*Reposições não abatidas aos pagamentos - RNAP*” e “*Outras receitas correntes*”. Esta circunstância ficou a dever-se, essencialmente:

- ✓ Nas RNAP's (68.537,94 € em 2022 e 52.587,26 € em 2021), registando-se uma subida dos montantes associados a reposições efetuadas por parte dos magistrados judiciais relativas a valores auferidos em anos anteriores;
- ✓ Em outras receitas correntes (62.663,81 € em 2022 e 46.929,22 € em 2021), com o aumento dos valores recebidos a título de subsídio social de mobilidade<sup>6</sup>, no âmbito dos serviços aéreos entre o Continente e as Regiões Autónomas dos Açores e da Madeira, efetuados pelo senhores magistrados judiciais residentes ou a desempenharem funções nas citadas Regiões Autónomas.

<sup>6</sup> Regulamentado pelo Decreto n.º 41/2015, de 24 de março, pela Portaria n.º 95-A/2015, de 27 de março, e pelo Decreto-Lei n.º 134/2015, de 24 de junho.





## CONSELHO SUPERIOR DA MAGISTRATURA

DIREÇÃO DE SERVIÇOS ADMINISTRATIVOS E FINANCEIROS

De referir, ainda, a execução registada na rubrica 04.02.99.99.01, onde são refletidas as multas aplicadas a magistrados judiciais decorrentes de processos disciplinares internos, que se situou nos 6.487,50 €, embora registando um acréscimo de cerca de 248% relativamente aos valores cobrados no ano de 2021 (1.864,97 €).

### Transferências de RP entre organismos

As verbas provenientes do IGFEJ totalizaram o montante de 7.750,00 €, destinando-se a financiar despesas relativas ao Ponto de Contato Português da Rede Judiciária Europeia em Matéria Civil e Comercial, ao abrigo de protocolo celebrado entre o CSM e o Ministério da Justiça (MJ), funcionando esta estrutura junto do CSM e podendo o MJ compartilhar no financiamento das respetivas despesas.

Ainda nesta fonte de financiamento encontram-se contabilizados 100.000 €, receita esta proveniente do Município de Vila Nova de Gaia de acordo com o Protocolo celebrado no âmbito do Encontro Anual do CSM.

### Saldos de Fundos Europeus e de RP afetas a projetos cofinanciados

Na FF 488, respeitante aos saldos transitados de fundos europeus, foram integradas as seguintes verbas:

- ✓ 42.336,88 €, no âmbito do *Grant Agreement under the Connecting Europe Facility (CEF) – Telecommunications Sector* (INEA/CEF/ICT/A2016/1292822), para financiamento da ação intitulada “*ECLIP.T: Sharing portuguese case law in e-justice portal*”. O montante de 41.290,00 € foi recebido pelo CSM em 11/12/2017 e os remanescentes 1.046,88 € em 11/08/2020, tendo transitado a totalidade em saldo. Nesta mesma data, foram recebidos ainda 37.061,29 € que foram transferidos para o parceiro responsável pela execução do projeto.
- ✓ 17.773,28 €, relativos ao *Grant Agreement* assinado em 2016 com a Comissão Europeia, envolvendo o projecto “*ECLIP.T – Project: 721322 – Call: JUST-2015-JACC-AG-1*”, no qual o CSM participou como coordenador, em parceria com o Instituto de





## CONSELHO SUPERIOR DA MAGISTRATURA

DIREÇÃO DE SERVIÇOS ADMINISTRATIVOS E FINANCEIROS

Gestão Financeira e Equipamentos da Justiça, I.P. (IGFEJ, I.P.), este último na qualidade de beneficiário. Esta verba foi recebida em 29/01/2019, respeitando ao acerto final efetuado pela Comissão Europeia após conclusão do antedito projeto e envolveu ainda a receção de 18.233,04 € que foram transferidos para o IGFEJ, tendo em conta o apuramento das despesas executadas.

- ✓ 21.989,20 €, relacionados com o *Grant Agreement under the Connecting Europe Facility (CEF) – Telecommunications Sector* (INEA/CEF/ICT/A2016/1295773), para desenvolvimento do projeto intitulado “*e-CODEX-PLUS*”, assinado em 12/04/2017.

O montante de 19.260,00 € foi recebido pelo CSM em 28/12/2017 e o valor de 2.729,20 € em 25/03/2020.

- ✓ 13.404,09 €, no âmbito do programa comunitário JUST-AG-2018/JUST-JCOO-EJN-AG-2018, com ação intitulada “*Capacity building and research activities for judges and legal practitioners — CB and RA - PT*”. Foi recebido em 26/03/2021 o valor de 10.567,62 €.

- ✓ 29.330,40 €, relativos ao projeto JudiNet PT — JUST-AG-2020 / JUST-JCOO-AG-2020 - “*Strengthening the national judicial network that supports the activities of EJN Civil in Portugal*”.

A FF 368 integra o montante de 46.648,00 € recebido em 2016 para suporte da participação nacional do projeto “*Court Management – old problems new solutions for caseload management*” que transitou em saldo.

### Saldos de RP transitados

O valor inscrito na FF 522 corresponde aos saldos de receitas próprias apurados na execução orçamental de 2021 que transitaram para 2022, e que se encontravam desagregados por fonte de financiamento, conforme consta no **Quadro X**:





## CONSELHO SUPERIOR DA MAGISTRATURA

DIREÇÃO DE SERVIÇOS ADMINISTRATIVOS E FINANCEIROS

### Quadro X - Saldos de receitas próprias transitados

Unidade: €

Fonte de Financiamento	Designação	Valor
513	Receita Própria (RP)	16 449,31
522	Transf. de RP entre organismos	393 271,37
541	Saldos de RP transitados	2 329,83
	<b>TOTAL</b>	<b>412 050,51</b>

### 4.3. Situação económica

Os resultados líquidos do período foram de 64.479,39 € positivos, refletindo um acréscimo relativamente ao ano anterior, o que se ficou a dever fundamentalmente aos resultados extraordinários registados.

### Quadro XI – Resultados do exercício

Unidade: €

Resultados	2021	2022	Δ 2022/21
Proveitos operacionais	152 567 166,39	153 364 709,12	0,5%
Custos operacionais	152 788 591,91	153 518 300,33	0,5%
Resultados operacionais	-221 425,52	-153 591,21	30,6%
Resultados financeiros	-518,02	-96,69	81,3%
Resultados extraordinários	181 369,23	218 167,29	20,3%
<b>Resultados líquidos</b>	<b>-40 574,31</b>	<b>64 479,39</b>	<b>259%</b>

Para a referida evolução do resultado líquido contribuiu também o comportamento dos resultados operacionais, que revelam um acréscimo relativamente ao exercício anterior.

De qualquer forma, os resultados operacionais ainda se mantêm em valores negativos no ano de 2022, apesar de evidenciarem uma evolução positiva face ao período homólogo (cerca de 30,6%).





## CONSELHO SUPERIOR DA MAGISTRATURA

DIREÇÃO DE SERVIÇOS ADMINISTRATIVOS E FINANCEIROS

Efetivamente, os proveitos apurados no exercício de 2022, que ascenderam a um total de 153.582.876,41€, são constituídos essencialmente por proveitos operacionais com origem em transferências correntes do Orçamento de Estado (99,69% do total).

### Quadro XII – Estrutura dos Proveitos

Proveitos	2021	2021	2022	2022	Unidade: € Δ 2022/21
		%		%	
<b>73 - Prov. suplementares</b>	<b>10 306,60</b>	<b>0,01%</b>	<b>19 875,91</b>	<b>0,01%</b>	<b>92,85%</b>
<b>74 - Transf. correntes</b>	<b>152 556 859,79</b>	<b>99,87%</b>	<b>153 344 833,21</b>	<b>99,85%</b>	<b>0,52%</b>
74211 - Transf. OE	152 500 798,95	99,84%	153 103 509,69	99,69%	0,40%
74231 - Transf. Adm. Central	7 750,00	0,01%	7 750,00	0,01%	0,00%
74250 - Transf. Adm. Local	0,00	0,00%	100 000,00	0,07%	100,00%
74293 - Transf. U.E.	10 567,62	0,01%	83 537,14	0,05%	690,50%
74299 - Transf. Outras	37 743,22	0,02%	50 036,38	0,03%	32,57%
<b>79 - Prov. extraordinários</b>	<b>181 369,23</b>	<b>0,12%</b>	<b>218 167,29</b>	<b>0,14%</b>	<b>20,29%</b>
797 - Correções exerc. Ant.	60 708,13	0,04%	66 127,48	0,04%	8,93%
79832 - Transf. Capital	0,00	0,00%	0,00	0,00%	0,00%
79839 - Transf. Capital (2745)	120 661,10	0,08%	152 039,81	0,10%	26,01%
<b>TOTAL</b>	<b>152 748 535,62</b>	<b>100,00%</b>	<b>153 582 876,41</b>	<b>100,00%</b>	<b>0,55%</b>

A este nível e comparando com o ano de 2021, observa-se um ligeiro acréscimo ao nível dos proveitos (+0,55%), para o que contribuiu fundamentalmente o aumento das transferências provenientes do OE (conta 74211).

No mesmo sentido, salientam-se as “Transferências de capital” (2745), verificando-se um aumento dos valores aqui reconhecidos, essencialmente por via das regularizações efetuadas no âmbito do imobilizado “*Aplicação informática IUDEX*”.

Apresentando um forte incremento face ao ano transato, destacam-se ainda as transferências correntes provenientes da União Europeia, exclusivamente associadas ao Plano de Recuperação e Resiliência (PRR), as quais ascenderam a 122.892,12 €.

No que respeita aos custos, foi apurado um valor total de 153.518.397,02 €, sendo de destacar, neste âmbito, os custos com pessoal que representam quase 99% deste montante.







## CONSELHO SUPERIOR DA MAGISTRATURA

DIREÇÃO DE SERVIÇOS ADMINISTRATIVOS E FINANCEIROS

### Quadro XIII – Estrutura dos Custos

Unidade: €

Custos	2021	2021 %	2022	2022 %	Δ 2022/21
FSE	1 487 996,91	0,97%	1 842 871,40	1,20%	23,85%
Custos c/ pessoal	151 142 863,90	98,92%	151 505 467,12	98,69%	0,24%
Amortizações	130 057,97	0,09%	161 934,41	0,11%	24,51%
Outros operacionais	27 673,13	0,02%	8 027,40	0,01%	-70,99%
Financeiros	518,02	0,00%	96,69	0,00%	-81,33%
Extraordinários	0,00	0,00%	0,00	0,00%	0,00%
<b>TOTAL</b>	<b>152 789 109,93</b>	<b>100,00%</b>	<b>153 518 397,02</b>	<b>100,00%</b>	<b>0,48%</b>

Os custos refletem um aumento de 0,48%, ligeiramente superior ao dos proveitos, sendo esta evolução particularmente decorrente dos custos com pessoal e das alterações introduzidas ao nível do EMJ, conforme já referido no ponto relativo às Despesas com pessoal.

Nos Fornecimentos e Serviços Externos (FSE), os custos que assumem maior expressão respeitam ao pagamento da renda do edifício onde se encontra instalada a sede do CSM, seguindo-se-lhes os encargos assumidos com serviços informáticos, com deslocações e estadas e com o transporte de pessoal.

Os FSE evidenciam, à semelhança dos custos com pessoal, um acréscimo (+23,85%), que se explica essencialmente:

- ✓ Pelo aumento dos custos com serviços informáticos, designadamente, com a aquisição de licenciamento de produto de anonimização;
- ✓ Pela subida dos custos com “transportes” e “deslocações e estadas”, em virtude da retoma da normal atividade do CSM face à situação pandémica provocada pela
- ✓ Pelo aumento dos custos com “Locação de edifícios”, que refletem as atualizações e acréscimos previstos contratualmente;
- ✓ Pelo incremento dos custos com “Encargos das instalações”, traduzindo o aumento registado em 2022 no preço da eletricidade.





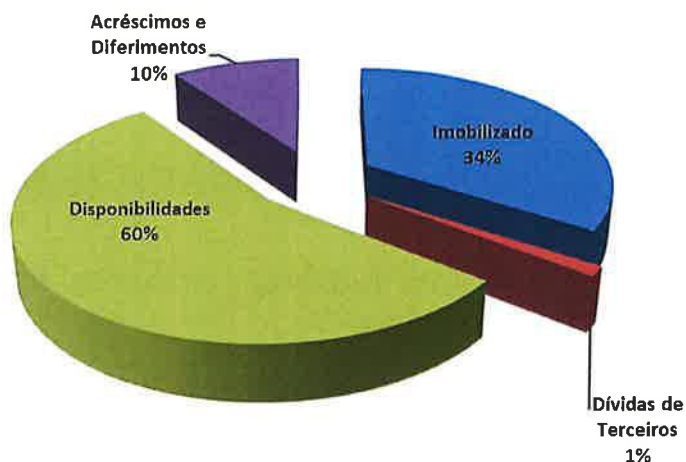
## CONSELHO SUPERIOR DA MAGISTRATURA

DIREÇÃO DE SERVIÇOS ADMINISTRATIVOS E FINANCEIROS

### 4.4. Situação financeira

O ativo líquido, no valor de 1.937.788,86 €, é composto por imobilizado (34,15%), por dívidas de terceiros (1,24%), por disponibilidades (54,72%) e por diferimentos (9,88%).

Figura VIII - Ativo Líquido referente ao exercício económico de 2022



As disponibilidades são constituídas unicamente pelo saldo em conta no Tesouro (1.060.394,23 €), dando cumprimento ao princípio da Unidade de Tesouraria do Estado.

Este saldo inclui:

- 268.674,88 € relativos a retenções efetuadas a título de contribuição dos beneficiários para a Segurança Social no âmbito do processamento de vencimentos de dezembro de 2022;
- 788.834,23 € respeitantes aos saldos das receitas cobradas em 2022, nos quais se incluem 120.220,31 € de receitas de impostos a serem devolvidas em 2023, repartindo-se o remanescente conforme indicado no quadro seguinte:





## CONSELHO SUPERIOR DA MAGISTRATURA

DIREÇÃO DE SERVIÇOS ADMINISTRATIVOS E FINANCEIROS

### Quadro XIV – Saldos de receita própria

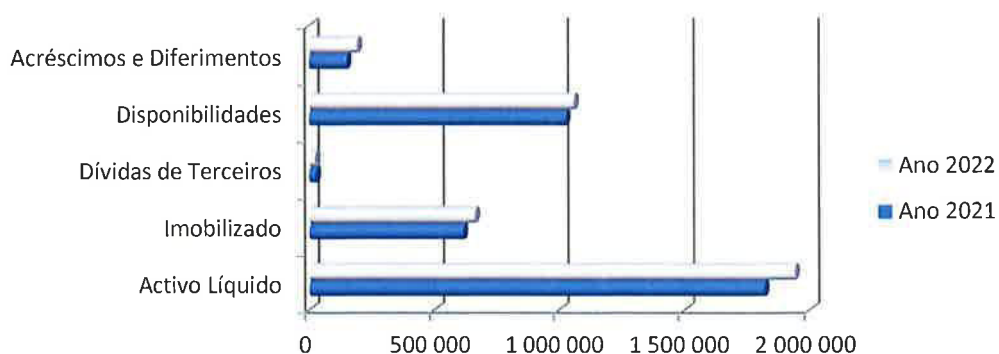
Fonte de Financiamento	Saldo 2022
311 - Receitas de Impostos não afetas a projetos co-financiados	117 935,56
313 - Saldos de Receitas de Impostos não afetas a projetos co-financiados	0,00
331 - Financiamento nac. receitas impostos por conta de fundos europeus	0,00
357 - Receitas de Impostos afetas a projetos cofinanciados - Outros	2 284,75
368 - Saldos de RP afetas a projetos cofinanciados	46 648,00
488 - Saldos de Fundos Europeus	114 235,46
513 - Receita própria do ano	77 233,83
522 - Saldos de RP transitados - Com outras origens	412 050,51
541 - Transferência de RP entre organismos	18 446,12
<b>TOTAL</b>	<b>788 834,23</b>

O imobilizado constitui-se por imobilizações incorpóreas, no valor de 300.315,59 €, e corpóreas, no montante de 361.499,21 €.

Os acréscimos e diferimentos correspondem a custos diferidos, num total de 191.500,34 €, refletindo os valores pagos em 2022 que respeitam a custos a imputar em 2023. Destacam-se, neste âmbito, os valores relativos ao licenciamento de produtos Microsoft (41% do total) e às rendas do edifício sede do CSM (33% do total).

Relativamente ao exercício anterior, verifica-se um acréscimo de 7% do total do ativo líquido, o que é extensivo aos vários itens que o compõem, com exceção das dívidas de terceiros que refletem uma quebra de 9%.

Figura IX - Ativo Líquido 2022 e 2021





## CONSELHO SUPERIOR DA MAGISTRATURA

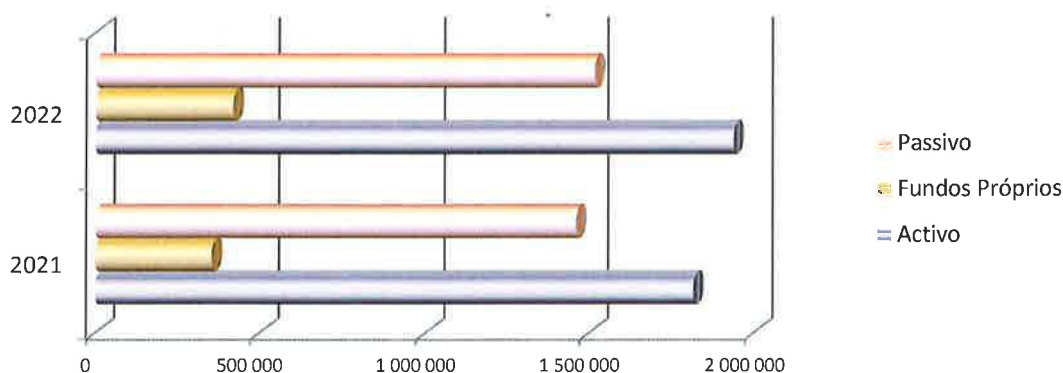
DIREÇÃO DE SERVIÇOS ADMINISTRATIVOS E FINANCEIROS

Por outro lado, a 31 de dezembro de 2022, verifica-se que os Fundos Próprios totalizam 420.806,88 € e o passivo corresponde 1.516.981,98 €, sendo este último constituído maioritariamente por proveitos diferidos associados aos subsídios ao investimento e por acréscimo de custos onde estão refletidos custos de 2022 a pagar em 2023, incluindo a contribuição da entidade patronal para a Segurança Social relativa ao mês de dezembro de 2022 (457.770,32 €).

O total do passivo integra ainda dívidas a terceiros de curto prazo, no montante de 268.674,88 €, que correspondem às quotizações retidas para entrega à Segurança Social, na sequência do processamento de vencimentos de dezembro de 2022. Encontra-se também incluído no passivo o reconhecimento da devolução/entrega dos saldos de gerência de 2022 no montante total de 120.220,31 €.

Comparando o exercício de 2022 com o de 2021, constata-se que os fundos próprios evidenciam um acréscimo, maioritariamente em virtude de os resultados líquidos do exercício apresentarem valor positivo em 2022.

**Figura X - Componentes do Balanço**



O aumento do passivo (+4% face a 2021) acaba por estar fortemente associado ao incremento dos encargos com a segurança social por via do aumento registado ao nível dos custos com as remunerações.





## CONSELHO SUPERIOR DA MAGISTRATURA

DIREÇÃO DE SERVIÇOS ADMINISTRATIVOS E FINANCEIROS

### 5. Aprovação da Conta de Gerência

---

No que se refere ao âmbito deste relatório, compete ao Conselho Administrativo, Órgão Colegial Deliberativo, a aprovação da Conta de Gerência do respetivo exercício.

A sessão para aprovação da Conta de Gerência referente a 2022 encontra-se prevista para o dia 28 de março de 2023.

Após aprovação da Conta de Gerência referente a 2022, pelo Conselho Administrativo, será apenso a este relatório o extrato de deliberação.

O Conselho Superior da Magistratura,

A Juiz Secretária,



(Ana Chambel Matias)





**CONSELHO SUPERIOR DA  
MAGISTRATURA**  
DIREÇÃO DE SERVIÇOS ADMINISTRATIVOS E FINANCEIROS

## **ANEXOS**

---

**Anexo I** – Controlo orçamental da receita

**Anexo II** – Controlo orçamental da despesa

**Anexo III** – Mapa dos fluxos de caixa

**Anexo IV** – Balanço

**Anexo V** – Demonstração de resultados

**Anexo VI** – Anexo ao balanço e demonstração de resultados



## **Anexo I – Controlo orçamental da receita**



7.2 - Controle Orçamental - Receita  
 Data: 01.01.2022 até 31.12.2022

Prg	Med	Classificação económica		Previsões	Receitas por cobrar no início do ano	Receitas Emitidas	Receitas Liquidadas	Receitas emitidas anuladas	Receitas cobradas brutas			Reembolsos e restituições		Receita cobrada liquida (15)=(12)-(14)	Receita por cobrar no final do ano (16)=(6)+(7)-(9)-(12)	Grau de execução orçamental da receita (17)=(15)/(5)*100
		Código	Descrição						Corrigidas	Ano	Anos anteriores	Total	Emitidos			
(1)	(2)	(3)	(4)	(5)	(6)	(7)	(8)	(9)	(10)	(11)	(12)=(10)+(11)	(13)	(14)	(15)=(12)-(14)	(16)=(6)+(7)-(9)-(12)	(17)=(15)/(5)*100
001	012	R.06.03.01.01.99	Rec impostos - Adm c	155.965.760,00	0,00	153.196.306,56	153.196.306,56	0,00	153.196.306,56	0,00	153.196.306,56	0,00	0,00	153.196.306,56	0,00	98,22
001	012	R.10.03.01.01.99	Rec impostos - Estad	372.000,00	0,00	172.794,31	172.794,31	0,00	172.794,31	0,00	172.794,31	0,00	0,00	172.794,31	0,00	46,45
Total medida		012		156.337.760,00	0,00	153.369.100,87	153.369.100,87	0,00	153.369.100,87	0,00	153.369.100,87	0,00	0,00	153.369.100,87	0,00	98,10
Total programa		001		156.337.760,00	0,00	153.369.100,87	153.369.100,87	0,00	153.369.100,87	0,00	153.369.100,87	0,00	0,00	153.369.100,87	0,00	98,10
Total Fonte Financiamento:		311		156.337.760,00	0,00	153.369.100,87	153.369.100,87	0,00	153.369.100,87	0,00	153.369.100,87	0,00	0,00	153.369.100,87	0,00	98,10

## 7.2 - Controle Orçamental - Receita

Data: 01.01.2022 até 31.12.2022

Prg	Med	Classificação económica		Previsões	Receitas por cobrar no início do ano	Receitas Emitidas	Receitas Liquidadas	Receitas emitidas anuladas	Receitas cobradas brutas			Reembolsos e restituições		Receita cobrada liquida (15)=(12)-(14)	Receita por cobrar no final do ano (16)=(6)+(7)-(9)-(12)	Grau de execução orçamental da receita (17)=(15)/(5)*100
		Código	Descrição						Corrigidas	Ano	Anos anteriores	Total	Emitidos			
(1)	(2)	(3)	(4)	(5)	(6)	(7)	(8)	(9)	(10)	(11)	(12)=(10)+(11)	(13)	(14)	(15)=(12)-(14)	(16)=(6)+(7)-(9)-(12)	(17)=(15)/(5)*100
001	012	R.16.01.01.01.99	Na posse serv. - RI	206.645,00	0,00	206.644,26	206.644,26	0,00	206.644,26	0,00	206.644,26	206.644,26	206.644,26	0,00	0,00	0,00
Total medida		012		206.645,00	0,00	206.644,26	206.644,26	0,00	206.644,26	0,00	206.644,26	206.644,26	206.644,26	0,00	0,00	0,00
Total programa		001		206.645,00	0,00	206.644,26	206.644,26	0,00	206.644,26	0,00	206.644,26	206.644,26	206.644,26	0,00	0,00	0,00
Total Fonte Financiamento:		313		206.645,00	0,00	206.644,26	206.644,26	0,00	206.644,26	0,00	206.644,26	206.644,26	206.644,26	0,00	0,00	0,00

7.2 - Controlo Orçamental - Receita  
 Data: 01.01.2022 até 31.12.2022

Prg	Med	Classificação económica		Previsões	Receitas por cobrar no início do ano	Receitas Emitidas	Receitas Liquidadas	Receitas emitidas anuladas	Receitas cobradas brutas			Reembolsos e restituições		Receita cobrada líquida	Receita por cobrar no final do ano	Grau de execução orçamental da receita
		Código	Descrição						Corrigidas	Ano	Anos anteriores	Total	Emitidos			
(1)	(2)	(3)	(4)	(5)	(6)	(7)	(8)	(9)	(10)	(11)	(12)=(10)+(11)	(13)	(14)	(15)=(12)-(14)	(16)=(6)+(7)-(9)-(12)	(17)=(15)/(5)*100
001	012	R.06.03.01.01.99	Rec impostos - Adm c	18.225,00	0,00	18.224,28	18.224,28	0,00	18.224,28	0,00	18.224,28	0,00	0,00	18.224,28	0,00	100,00
Total medida		012		18.225,00	0,00	18.224,28	18.224,28	0,00	18.224,28	0,00	18.224,28	0,00	0,00	18.224,28	0,00	100,00
Total programa		001		18.225,00	0,00	18.224,28	18.224,28	0,00	18.224,28	0,00	18.224,28	0,00	0,00	18.224,28	0,00	100,00
Total Fonte Financiamento:		331		18.225,00	0,00	18.224,28	18.224,28	0,00	18.224,28	0,00	18.224,28	0,00	0,00	18.224,28	0,00	100,00

7.2 - Controle Orçamental - Receita  
 Data: 01.01.2022 até 31.12.2022

Prg	Med	Classificação econômica		Previsões	Receitas por cobrar no início do ano	Receitas Emitidas	Receitas Liquidadas	Receitas emitidas anuladas	Receitas cobradas brutas			Reembolsos e restituições		Receita cobrada liquida (15)=(12)-(14)	Receita por cobrar no final do ano (16)=(6)+(7)-(9)-(12)	Grau de execução orçamental da receita (17)=(15)/(5)*100
		Código	Descrição						Corrigidas	Ano	Anos anteriores	Total	Emitidos			
(1)	(2)	(3)	(4)	(5)	(6)	(7)	(8)	(9)	(10)	(11)	(12)=(10)+(11)	(13)	(14)	(15)=(12)-(14)	(16)=(6)+(7)-(9)-(12)	(17)=(15)/(5)*100
001	012	R.06.03.01.01.99	Rec impostos - Adm c	56.998,00	0,00	5.872,99	5.872,99	0,00	5.872,99	0,00	5.872,99	0,00	0,00	5.872,99	0,00	10,30
Total medida		012		56.998,00	0,00	5.872,99	5.872,99	0,00	5.872,99	0,00	5.872,99	0,00	0,00	5.872,99	0,00	10,30
Total programa		001		56.998,00	0,00	5.872,99	5.872,99	0,00	5.872,99	0,00	5.872,99	0,00	0,00	5.872,99	0,00	10,30
Total Fonte Financiamento:		357		56.998,00	0,00	5.872,99	5.872,99	0,00	5.872,99	0,00	5.872,99	0,00	0,00	5.872,99	0,00	10,30

## 7.2 - Controlo Orçamental - Receita

Data: 01.01.2022 até 31.12.2022

Prg	Med	Classificação económica		Previsões	Receitas por cobrar no início do ano	Receitas Emitidas	Receitas Liquidadas	Receitas emitidas anuladas	Receitas cobradas brutas			Reembolsos e restituições		Receita cobrada liquida (15)=(12)-(14)	Receita por cobrar no final do ano (16)=(6)+(7)-(9)-(12)	Grau de execução orçamental da receita (17)=(15)/(5)*100
		Código	Descrição						Corrigidas	Ano	Anos anteriores	Total	Emitidos			
(1)	(2)	(3)	(4)	(5)	(6)	(7)	(8)	(9)	(10)	(11)	(12)=(10)+(11)	(13)	(14)	(15)=(12)-(14)	(16)=(6)+(7)-(9)-(12)	(17)=(15)/(5)*100
001	012	R.16.01.01.01.99	Na posse serv. - RI	875,00	0,00	874,69	874,69	0,00	874,69	0,00	874,69	874,69	874,69	0,00	0,00	0,00
Total medida		012		875,00	0,00	874,69	874,69	0,00	874,69	0,00	874,69	874,69	874,69	0,00	0,00	0,00
Total programa		001		875,00	0,00	874,69	874,69	0,00	874,69	0,00	874,69	874,69	874,69	0,00	0,00	0,00
Total Fonte Financiamento:		358		875,00	0,00	874,69	874,69	0,00	874,69	0,00	874,69	874,69	874,69	0,00	0,00	0,00

## 7.2 - Controlo Orçamental - Receita

Data: 01.01.2022 até 31.12.2022

Prg	Med	Classificação económica		Previsões	Receitas por cobrar no início do ano	Receitas Emitidas	Receitas Liquidadas	Receitas emitidas anuladas	Receitas cobradas brutas			Reembolsos e restituições		Receita cobrada liquida (15)=(12)-(14)	Receita por cobrar no final do ano (16)=(6)+(7)-(9)-(12)	Grau de execução orçamental da receita (17)=(15)/(5)*100
		Código	Descrição						Corrigidas	Ano	Anos anteriores	Total	Emitidos			
(1)	(2)	(3)	(4)	(5)	(6)	(7)	(8)	(9)	(10)	(11)	(12)=(10)+(11)	(13)	(14)	(15)=(12)-(14)	(16)=(6)+(7)-(9)-(12)	(17)=(15)/(5)*100
001	012	R.16.01.03.01.78	Rec. próprias- Na pos	46.648,00	0,00	46.648,00	46.648,00	0,00	46.648,00	0,00	46.648,00	0,00	0,00	46.648,00	0,00	100,00
Total medida		012		46.648,00	0,00	46.648,00	46.648,00	0,00	46.648,00	0,00	46.648,00	0,00	0,00	46.648,00	0,00	100,00
Total programa		001		46.648,00	0,00	46.648,00	46.648,00	0,00	46.648,00	0,00	46.648,00	0,00	0,00	46.648,00	0,00	100,00
Total Fonte Financiamento:		368		46.648,00	0,00	46.648,00	46.648,00	0,00	46.648,00	0,00	46.648,00	0,00	0,00	46.648,00	0,00	100,00



7.2 - Controlo Orçamental - Receita  
 Data: 01.01.2022 até 31.12.2022

Prg	Med	Classificação económica		Previsões	Receitas por cobrar no início do ano	Receitas Emitidas	Receitas Liquidadas	Receitas emitidas anuladas	Receitas cobradas brutas			Reembolsos e restituições		Receita cobrada liquida	Receita por cobrar no final do ano	Grau de execução orçamental da receita
		Código	Descrição						Corrigidas	Ano	Anos anteriores	Total	Emitidos			
(1)	(2)	(3)	(4)	(5)	(6)	(7)	(8)	(9)	(10)	(11)	(12)=(10)+(11)	(13)	(14)	(15)=(12)-(14)	(16)=(6)+(7)-(9)-(12)	(17)=(15)/(5)*100
001	012	R.16.01.03.03.78	Rec. próprias- Na pos	124.834,00	0,00	124.833,85	124.833,85	0,00	124.833,85	0,00	124.833,85	0,00	0,00	124.833,85	0,00	100,00
Total medida		012		124.834,00	0,00	124.833,85	124.833,85	0,00	124.833,85	0,00	124.833,85	0,00	0,00	124.833,85	0,00	100,00
Total programa		001		124.834,00	0,00	124.833,85	124.833,85	0,00	124.833,85	0,00	124.833,85	0,00	0,00	124.833,85	0,00	100,00
Total Fonte Financiamento:		488		124.834,00	0,00	124.833,85	124.833,85	0,00	124.833,85	0,00	124.833,85	0,00	0,00	124.833,85	0,00	100,00



7.2 - Controle Orçamental - Receita  
Data: 01.01.2022 até 31.12.2022

Prg	Med	Classificação econômica		Previsões	Receitas por cobrar no início do ano	Receitas Emitidas	Receitas Liquidadas	Receitas emitidas anuladas	Receitas cobradas brutas			Reembolsos e restituições		Receita cobrada liquida (15)=(12)-(14)	Receita por cobrar no final do ano (16)=(6)+(7)-(9)-(12)	Grau de execução orçamental da receita (17)=(15)/(5)*100
		Código	Descrição						Corrigidas	Ano	Anos anteriores	Total	Emitidos			
(1)	(2)	(3)	(4)	(5)	(6)	(7)	(8)	(9)	(10)	(11)	(12)=(10)+(11)	(13)	(14)	(15)	(16)	(17)
001	012	R.04.02.99.99.78	Rec proprias -Outras	18.000,00	0,00	7.581,26	7.297,39	0,00	7.297,39	0,00	7.297,39	809,89	809,89	6.487,50	283,87	36,04
001	012	R.07.02.99.03.78	Rec proprias - Serv	150,00	0,00	139,91	139,91	0,00	139,91	0,00	139,91	0,00	0,00	139,91	0,00	93,27
001	012	R.08.01.99.99.78	Rec proprias - Outra	55.000,00	0,00	63.001,01	62.633,81	0,00	62.633,81	0,00	62.633,81	0,00	0,00	62.633,81	367,20	113,88
001	012	R.15.01.01.01.01	Rec proprias-RNAP -	76.850,00	26.398,40	66.127,48	69.097,46	0,00	57.806,24	11.291,22	69.097,46	0,00	0,00	69.097,46	23.428,42	89,91
Total medida 012				150.000,00	26.398,40	136.849,66	139.168,57	0,00	127.877,35	11.291,22	139.168,57	809,89	809,89	138.358,68	24.079,49	92,24
Total programa 001				150.000,00	26.398,40	136.849,66	139.168,57	0,00	127.877,35	11.291,22	139.168,57	809,89	809,89	138.358,68	24.079,49	92,24
Total Fonte Financiamento: 513				150.000,00	26.398,40	136.849,66	139.168,57	0,00	127.877,35	11.291,22	139.168,57	809,89	809,89	138.358,68	24.079,49	92,24

7.2 - Controlo Orçamental - Receita  
 Data: 01.01.2022 até 31.12.2022

Prg	Med	Classificação económica		Previsões	Receitas por cobrar no início do ano	Receitas Emitidas	Receitas Liquidadas	Receitas emitidas anuladas	Receitas cobradas brutas			Reembolsos e restituições		Receita cobrada liquida	Receita por cobrar no final do ano	Grau de execução orçamental da receita
		Código	Descrição						Corrigidas	Ano	Anos anteriores	Total	Emitidos			
(1)	(2)	(3)	(4)	(5)	(6)	(7)	(8)	(9)	(10)	(11)	(12)=(10)+(11)	(13)	(14)	(15)=(12)-(14)	(16)=(6)+(7)-(9)-(12)	(17)=(15)/(5)*100
001	012	R.16.01.03.01.78	Rec. próprias-Na pos	412.051,00	0,00	412.050,51	412.050,51	0,00	412.050,51	0,00	412.050,51	0,00	0,00	412.050,51	0,00	100,00
Total medida		012		412.051,00	0,00	412.050,51	412.050,51	0,00	412.050,51	0,00	412.050,51	0,00	0,00	412.050,51	0,00	100,00
Total programa		001		412.051,00	0,00	412.050,51	412.050,51	0,00	412.050,51	0,00	412.050,51	0,00	0,00	412.050,51	0,00	100,00
Total Fonte Financiamento:		522		412.051,00	0,00	412.050,51	412.050,51	0,00	412.050,51	0,00	412.050,51	0,00	0,00	412.050,51	0,00	100,00

7.2 - Controlo Orçamental - Receita  
 Data: 01.01.2022 até 31.12.2022

Prg	Med	Classificação económica		Previsões	Receitas por cobrar no início do ano	Receitas Emitidas	Receitas Liquidadas	Receitas emitidas anuladas	Receitas cobradas brutas			Reembolsos e restituições		Receita cobrada liquida (15)=(12)-(14)	Receita por cobrar no final do ano (16)=(6)+(7)-(9)-(12)	Grau de execução orçamental da receita (17)=(15)/(5)*100
		Código	Descrição						Corrigidas	Ano	Anos anteriores	Total	Emitidos			
(1)	(2)	(3)	(4)	(5)	(6)	(7)	(8)	(9)	(10)	(11)	(12)=(10)+(11)	(13)	(14)	(15)=(12)-(14)	(16)=(6)+(7)-(9)-(12)	(17)=(15)/(5)*100
001	012	R.06.03.07.01.78	Rec próprias - Admi	10.000,00	0,00	7.750,00	7.750,00	0,00	7.750,00	0,00	7.750,00	0,00	0,00	7.750,00	0,00	77,50
001	012	R.06.05.01.99.78	Rec próprias - Conti	100.000,00	0,00	100.000,00	100.000,00	0,00	100.000,00	0,00	100.000,00	0,00	0,00	100.000,00	0,00	100,00
Total medida 012				110.000,00	0,00	107.750,00	107.750,00	0,00	107.750,00	0,00	107.750,00	0,00	0,00	107.750,00	0,00	97,95
Total programa 001				110.000,00	0,00	107.750,00	107.750,00	0,00	107.750,00	0,00	107.750,00	0,00	0,00	107.750,00	0,00	97,95
Total Fonte Financiamento: 541				110.000,00	0,00	107.750,00	107.750,00	0,00	107.750,00	0,00	107.750,00	0,00	0,00	107.750,00	0,00	97,95
Total Classificação Orgânica: 01 1 10 01 00				157.498.581,00	26.398,40	154.428.849,11	154.431.168,02	0,00	154.419.876,80	11.291,22	154.431.168,02	208.328,84	208.328,84	154.222.839,18	24.079,49	97,92

7.2 - Controlo Orçamental - Receita  
 Data: 01.01.2022 até 31.12.2022

Prg	Med	Classificação económica		Previsões	Receitas por cobrar no início do ano	Receitas Emitidas	Receitas Liquidadas	Receitas emitidas anuladas	Receitas cobradas brutas			Reembolsos e restituições		Receita cobrada líquida	Receita por cobrar no final do ano	Grau de execução orçamental da receita
		Código	Descrição						Corrigidas	Ano	Anos anteriores	Total	Emitidos			
(1)	(2)	(3)	(4)	(5)	(6)	(7)	(8)	(9)	(10)	(11)	(12)=(10)+(11)	(13)	(14)	(15)=(12)-(14)	(16)=(6)+(7)-(9)-(12)	(17)=(15)/(5)*100
001	102	R.06.09.01.05.78	Rec próprias - UE-In	83.600,00	0,00	86.422,26	86.422,26	0,00	86.422,26	0,00	86.422,26	2.885,12	2.885,12	83.537,14	0,00	99,92
001	102	R.10.09.01.99.78	Rec próprias - Outr	39.400,00	0,00	39.354,98	39.354,98	0,00	39.354,98	0,00	39.354,98	0,00	0,00	39.354,98	0,00	99,89
Total medida		102		123.000,00	0,00	125.777,24	125.777,24	0,00	125.777,24	0,00	125.777,24	2.885,12	2.885,12	122.892,12	0,00	99,91
Total programa		001		123.000,00	0,00	125.777,24	125.777,24	0,00	125.777,24	0,00	125.777,24	2.885,12	2.885,12	122.892,12	0,00	99,91
Total Fonte Financiamento:		483		123.000,00	0,00	125.777,24	125.777,24	0,00	125.777,24	0,00	125.777,24	2.885,12	2.885,12	122.892,12	0,00	99,91
Total Classificação Orgânica:		01 8 10 01 00		123.000,00	0,00	125.777,24	125.777,24	0,00	125.777,24	0,00	125.777,24	2.885,12	2.885,12	122.892,12	0,00	99,91
Total por Organismo:		5750		157.621.581,00	26.398,40	154.554.626,35	154.556.945,26	0,00	154.545.654,04	11.291,22	154.556.945,26	211.213,96	211.213,96	154.345.731,30	24.079,49	97,92

Relativamente ao levantamento das dotações do OE, através de FLC, foram criados dois códigos informáticos a título temporário - 99.99.99.01.00 (Financiamento de dotações orçamentais - Receitas gerais - Correntes) e 99.99.99.02.00 (Financiamento de dotações orçamentais - Receitas gerais - Capital), para contabilizar orçamentalmente estes movimentos.

O controlo do saldo de créditos libertos não é feito por tipo de despesa (correntes e capital). Assim, este mapa pode apresentar em determinado período valores de receita emitida inferiores aos valores de receita cobrada.

Ana Chambel  
 Matias

Assinado de forma digital  
 por Ana Chambel Matias  
 Dados: 2023.03.28  
 16:46:23 +01'00'

## **Anexo II – Controlo orçamental da despesa**

## 7.1 - Controle Orçamental - Despesa

Data: 01.01.2022 até 31.12.2022

Frg	Med	Act./Proj.	Classificação económica		Dotações	Cativos ou Congelamen	Compromissos assumidos		Despesas Pagas				Diferenças			Grau de exec. orçamental das despesas (17)= (13) / (6-7)*100
			Código	Descrição			Corrigidas	Ano	Ânos Ant.	Ano	Anos Ant.	R A P S	Total PG Liq (13)= (10)+(11)-(12)	Dotação não Comprometid	Saldo (15)= [(6)-(7)]-(13)	
(1)	(2)	(3)	(4)	(5)	(6)	(7)	(8)	(9)	(10)	(11)	(12)	(10)+(11)-(12)	(14)=(6)-(7)-(8)-(9)	[(6)-(7)]-(13)	(16)=[(8)+(9)]-(13)	(13) / (6-7)*100
001	012	215	D.01.01.03.00.00	PESSOAL DOS QUADROS-	715.064,00	0,00	558.312,34	0,00	558.312,34	0,00	0,00	558.312,34	156.751,66	156.751,66	0,00	78,08
001	012	215	D.01.01.13.00.00	SUBSIDIO DE REFEIÇÃO	40.167,00	0,00	30.091,83	0,00	30.091,83	0,00	0,00	30.091,83	10.075,17	10.075,17	0,00	74,92
001	012	215	D.01.01.14.SF.00	SUBSIDIO FERIAS	51.185,00	0,00	51.184,33	0,00	51.184,33	0,00	0,00	51.184,33	0,67	0,67	0,00	100,00
001	012	215	D.01.01.14.SN.00	SUBSIDIO NATAL	89.051,00	0,00	49.863,25	0,00	49.863,25	0,00	0,00	49.863,25	39.187,75	39.187,75	0,00	55,99
001	012	215	D.01.02.04.00.00	AJUDAS DE CUSTO	763,00	0,00	762,44	0,00	762,44	0,00	0,00	762,44	0,56	0,56	0,00	99,93
001	012	215	D.01.03.03.00.00	SUBSIDIO FAMILIAR A	1.499,00	0,00	1.498,02	0,00	1.498,02	0,00	0,00	1.498,02	0,98	0,98	0,00	99,93
001	012	215	D.01.03.05.A0.A0	CAIXA GERAL DE APOSE	53.712,00	0,00	53.673,74	0,00	53.673,74	0,00	0,00	53.673,74	38,26	38,26	0,00	99,93
001	012	215	D.01.03.05.A0.B0	SEGURANCA SOCIAL	136.267,00	0,00	89.709,92	0,00	89.709,92	0,00	0,00	89.709,92	46.557,08	46.557,08	0,00	65,83
001	012	215	D.01.03.10.00.00	OUTRAS DESPESAS	41,00	0,00	40,39	0,00	40,39	0,00	0,00	40,39	0,61	0,61	0,00	98,51
001	012	215	D.02.02.10.00.00	TRANSPORTES	500,00	0,00	173,67	0,00	173,67	0,00	0,00	173,67	326,33	326,33	0,00	34,73
001	012	215	D.02.02.13.00.00	DESLOCAÇÕES E ESTADA	8.347,00	0,00	6.076,80	0,00	6.076,80	0,00	0,00	6.076,80	2.270,20	2.270,20	0,00	72,80
Total Actividade/Projeto: 215					1.096.596,00	0,00	841.386,73	0,00	841.386,73	0,00	0,00	841.386,73	255.209,27	255.209,27	0,00	76,73
001	012	256	D.01.01.01.A0.00	TITULARES DE ÓRGÃOS	80.086.592,00	0,00	80.086.442,57	0,00	80.177.719,15	0,00	91.276,58	80.086.442,57	149,43	149,43	0,00	100,00
001	012	256	D.01.01.01.B0.00	SUBSÍDIO DE COMPENSA	14.821.460,00	0,00	14.821.459,86	0,00	14.822.290,52	0,00	830,66	14.821.459,86	0,14	0,14	0,00	100,00
001	012	256	D.01.01.01.C0.00	ACUMULAÇÃO DE FUNÇÃO	1.359.055,00	0,00	1.359.054,89	0,00	1.359.054,89	0,00	0,00	1.359.054,89	0,11	0,11	0,00	100,00
001	012	256	D.01.01.08.00.00	PESSOAL AGUARDANDO A	37.083,00	0,00	37.082,73	0,00	38.137,61	0,00	1.054,88	37.082,73	0,27	0,27	0,00	100,00
001	012	256	D.01.01.09.A0.00	Pessoal em qualquer	2.079.375,00	0,00	2.079.374,45	0,00	2.079.374,45	0,00	0,00	2.079.374,45	0,55	0,55	0,00	100,00
001	012	256	D.01.01.09.B0.00	Subsidio compensaçã	1.578.266,00	0,00	1.578.265,82	0,00	1.578.265,82	0,00	0,00	1.578.265,82	0,18	0,18	0,00	100,00
001	012	256	D.01.01.11.00.00	REPRESENTAÇÃO	159.263,00	0,00	159.262,44	0,00	159.262,44	0,00	0,00	159.262,44	0,56	0,56	0,00	100,00
001	012	256	D.01.01.12.00.00	SUPLEMENTOS E PRÊMIO	146.551,00	0,00	146.550,10	0,00	146.550,10	0,00	0,00	146.550,10	0,90	0,90	0,00	100,00
001	012	256	D.01.01.13.00.00	SUBSIDIO DE REFEIÇÃO	1.397.200,00	0,00	1.397.199,97	0,00	1.397.300,14	0,00	100,17	1.397.199,97	0,03	0,03	0,00	100,00
001	012	256	D.01.01.14.SF.00	SUBSIDIO FERIAS	7.163.338,00	0,00	7.163.332,97	0,00	7.170.975,46	0,00	7.642,49	7.163.332,97	5,03	5,03	0,00	100,00
001	012	256	D.01.01.14.SN.00	SUBSIDIO NATAL	7.173.428,00	0,00	7.173.427,31	0,00	7.174.768,88	0,00	1.341,57	7.173.427,31	0,69	0,69	0,00	100,00
001	012	256	D.01.02.04.00.00	AJUDAS DE CUSTO	743.176,00	0,00	743.175,94	0,00	744.550,65	0,00	1.374,71	743.175,94	0,06	0,06	0,00	100,00
001	012	256	D.01.02.08.00.00	SUBSÍDIOS E ABONOS D	472.937,00	0,00	472.936,43	0,00	477.021,77	0,00	4.085,34	472.936,43	0,57	0,57	0,00	100,00
001	012	256	D.01.02.12.00.00	Indemnizações por ce	62.893,00	0,00	62.887,27	0,00	66.445,01	0,00	3.557,74	62.887,27	5,73	5,73	0,00	99,99
001	012	256	D.01.02.14.00.00	OUTROS ABONOS EM NUM	304.915,00	0,00	304.914,25	0,00	304.914,25	0,00	0,00	304.914,25	0,75	0,75	0,00	100,00
001	012	256	D.01.03.03.00.00	SUBSIDIO FAMILIAR A	7.568,00	0,00	7.567,81	0,00	7.567,81	0,00	0,00	7.567,81	0,19	0,19	0,00	100,00
001	012	256	D.01.03.04.00.00	Outras prestações	1.317,00	0,00	1.316,43	0,00	1.316,43	0,00	0,00	1.316,43	0,57	0,57	0,00	99,96
001	012	256	D.01.03.05.A0.A0	CAIXA GERAL DE APOSE	19.920.710,00	0,00	19.888.148,11	0,00	19.898.151,95	0,00	10.003,84	19.888.148,11	32.561,89	32.561,89	0,00	99,84
001	012	256	D.01.03.05.A0.B0	SEGURANCA SOCIAL	5.756.647,00	0,00	5.750.382,74	0,00	5.750.382,74	0,00	0,00	5.750.382,74	6.264,26	6.264,26	0,00	99,89
001	012	256	D.01.03.06.00.00	ACIDENTES EM SERVIÇO	447,00	0,00	447,00	0,00	447,00	0,00	0,00	447,00	0,00	0,00	0,00	100,00
001	012	256	D.01.03.10.P0.00	Parentalidade	85.263,00	0,00	85.262,47	0,00	85.262,47	0,00	0,00	85.262,47	0,53	0,53	0,00	100,00
001	012	256	D.02.02.10.00.00	TRANSPORTES	200.000,00	60.027,00	100.951,27	0,00	100.951,27	0,00	0,00	100.951,27	39.021,73	39.021,73	0,00	72,12
001	012	256	D.02.02.13.00.00	DESLOCAÇÕES E ESTADA	382.209,00	124.016,00	249.467,76	0,00	238.912,76	0,00	0,00	238.912,76	8.725,24	19.280,24	10.555,00	92,53
001	012	256	D.02.02.22.H0.00	OUTROS	55.802,00	0,00	0,00	0,00	0,00	0,00	0,00	0,00	55.802,00	55.802,00	0,00	0,00
001	012	256	D.02.02.23.B0.00	VERIFICAÇÃO MEDICA -	4.725,00	0,00	4.545,00	0,00	4.545,00	0,00	0,00	4.545,00	180,00	180,00	0,00	96,19
Total Actividade/Projeto: 256					144.000.220,00	184.043,00	143.673.455,59	0,00	143.784.168,57	0,00	121.267,98	143.662.900,59	142.721,41	153.276,41	10.555,00	99,89
001	012	263	D.01.01.01.A0.00	TITULARES DE ÓRGÃOS	2.570.112,00	0,00	2.569.387,28	0,00	2.571.493,21	0,00	2.105,93	2.569.387,28	724,72	724,72	0,00	99,97
001	012	263	D.01.01.01.B0.00	SUBSÍDIO DE COMPENSA	371.891,00	0,00	371.683,01	0,00	375.520,84	0,00	3.837,83	371.683,01	207,99	207,99	0,00	99,94
001	012	263	D.01.01.03.00.00	PESSOAL DOS QUADROS-	1.603.123,00	0,00	1.599.022,67	0,00	1.599.227,56	0,00	204,89	1.599.022,67	4.100,33	4.100,33	0,00	99,74
001	012	263	D.01.01.08.00.00	PESSOAL AGUARDANDO A	430,00	0,00	429,29	0,00	429,29	0,00	0,00	429,29	0,71	0,71	0,00	99,83
001	012	263	D.01.01.11.00.00	REPRESENTAÇÃO	38.923,00	0,00	38.922,23	0,00	38.922,23	0,00	0,00	38.922,23	0,77	0,77	0,00	100,00

## 7.1 - Controle Orçamental - Despesa

Data: 01.01.2022 até 31.12.2022

Fg	Med	Act./Proj.	Classificação econômica		Dotações		Cativos ou Congelamen	Compromissos assumidos		Despesas Pagas					Diferenças			Grau de exec. orçamental das despesas (17) = (13) / (6-7) * 100
			Código	Descrição	Corrigidas	Ano		Anos Ant.	Ano	Anos Ant.	RAPS	Total PG Liq (13) = (10)+(11)-(12)	Dotação não comprometid (14)=(6)-(7)-(8)-(9)	Saldo (15) = [(6)-(7)]-(13)	Compromissos por pagar (16)=[(8)+(9)]-(13)			
																(4)	(5)	
001	012	263	D.01.01.12.00.00	SUPLEMENTOS E PRÊMIO	135.412,00	0,00		135.411,27	0,00	135.411,27	0,00	0,00	135.411,27	0,73	0,73	0,00	100,00	
001	012	263	D.01.01.13.00.00	SUBSIDIO DE REFEIÇÃO	116.273,00	0,00		116.034,46	0,00	116.482,84	0,00	448,38	116.034,46	238,54	238,54	0,00	99,79	
001	012	263	D.01.01.14.SF.00	SUBSIDIO FERIAS	358.458,00	0,00		356.616,04	0,00	356.616,04	0,00	0,00	356.616,04	1.841,96	1.841,96	0,00	99,49	
001	012	263	D.01.01.14.SN.00	SUBSIDIO NATAL	332.705,00	0,00		330.863,26	0,00	330.863,26	0,00	0,00	330.863,26	1.841,74	1.841,74	0,00	99,45	
001	012	263	D.01.02.02.00.00	HORAS EXTRAORDINÁRIA	12.706,00	0,00		8.345,13	0,00	8.345,13	0,00	0,00	8.345,13	4.360,87	4.360,87	0,00	65,68	
001	012	263	D.01.02.04.00.00	AJUDAS DE CUSTO	126.605,00	0,00		77.220,70	0,00	77.220,70	0,00	0,00	77.220,70	49.384,30	49.384,30	0,00	60,99	
001	012	263	D.01.02.05.00.00	ABONO F/ FALHAS	1.036,00	0,00		1.035,48	0,00	1.035,48	0,00	0,00	1.035,48	0,52	0,52	0,00	99,95	
001	012	263	D.01.02.12.00.00	Indemnizações por ce	1.000,00	0,00		999,69	0,00	999,69	0,00	0,00	999,69	0,31	0,31	0,00	99,97	
001	012	263	D.01.02.13.A0.00	OUTROS SUPLEMENTOS E	19.584,00	0,00		19.584,00	0,00	19.584,00	0,00	0,00	19.584,00	0,00	0,00	0,00	100,00	
001	012	263	D.01.02.13.PD.00	PREMIOS DE DESEMPENH	2.745,00	0,00		2.744,53	0,00	2.744,53	0,00	0,00	2.744,53	0,47	0,47	0,00	99,98	
001	012	263	D.01.02.14.00.00	OUTROS ABONOS EM NUM	6.620,00	0,00		6.619,95	0,00	6.619,95	0,00	0,00	6.619,95	0,05	0,05	0,00	100,00	
001	012	263	D.01.03.03.00.00	SUBSIDIO FAMILIAR A	1.777,00	0,00		1.776,60	0,00	1.776,60	0,00	0,00	1.776,60	0,40	0,40	0,00	99,98	
001	012	263	D.01.03.05.A0.A0	CAIXA GERAL DE APOSE	1.150.455,00	0,00		1.148.567,93	0,00	1.148.567,93	0,00	0,00	1.148.567,93	1.887,07	1.887,07	0,00	99,84	
001	012	263	D.01.03.05.A0.B0	SEGURANCA SOCIAL	130.452,00	0,00		125.432,14	0,00	125.432,14	0,00	0,00	125.432,14	5.019,86	5.019,86	0,00	96,15	
001	012	263	D.01.03.06.00.00	ACIDENTES EM SERVIÇO	86,00	0,00		42,60	0,00	42,60	0,00	0,00	42,60	43,40	43,40	0,00	49,53	
001	012	263	D.01.03.10.SS.00	SERVICOS SOCIAIS DA	8.904,00	0,00		8.903,52	0,00	8.903,52	0,00	0,00	8.903,52	0,48	0,48	0,00	99,99	
001	012	263	D.02.01.02.00.00	COMBUSTÍVEIS E LUBRI	16.331,00	5.939,00		9.494,84	483,08	9.404,03	0,00	0,00	9.404,03	414,08	987,97	573,89	90,49	
001	012	263	D.02.01.08.A0.00	PAPEL	3.500,00	1.879,00		1.103,93	0,00	1.103,93	0,00	0,00	1.103,93	517,07	517,07	0,00	68,10	
001	012	263	D.02.01.08.B0.00	CONSUMIVEIS DE IMPRE	4.000,00	1.901,00		886,35	0,00	886,35	0,00	0,00	886,35	1.212,65	1.212,65	0,00	42,23	
001	012	263	D.02.01.08.C0.00	OUTROS	8.966,00	4.751,00		2.170,15	2.014,74	4.184,89	0,00	0,00	4.184,89	30,11	30,11	0,00	99,29	
001	012	263	D.02.01.12.00.00	MATERIAL DE TRANSPOR	1.700,00	808,00		0,00	0,00	0,00	0,00	0,00	892,00	892,00	892,00	0,00	0,00	
001	012	263	D.02.01.21.00.00	OUTROS BENS	14.939,00	0,00		13.779,91	0,00	13.618,91	0,00	0,00	13.618,91	1.159,09	1.320,09	161,00	91,16	
001	012	263	D.02.02.01.B0.00	ENCARGOS DAS INSTALA	171.847,00	47.941,00		112.861,24	8.903,30	113.166,20	0,00	0,00	113.166,20	2.141,46	10.739,80	8.598,34	91,33	
001	012	263	D.02.02.02.00.00	LIMPEZA E HIGIENE	53.375,00	21.049,00		32.250,84	0,00	27.470,79	0,00	0,00	27.470,79	75,16	4.855,21	4.780,05	84,98	
001	012	263	D.02.02.03.00.00	CONSERVAÇÃO DE BENS	24.284,00	82,00		10.770,44	9.260,67	19.281,30	0,00	0,00	19.281,30	4.170,89	4.920,70	749,81	79,67	
001	012	263	D.02.02.04.C0.00	OUTROS	878.337,00	144.030,00		734.287,28	0,00	734.287,28	0,00	0,00	734.287,28	19,72	0,00	100,00	45,47	
001	012	263	D.02.02.05.B0.00	SOFTWARE INFORMATICO	239.735,00	0,00		141.164,04	0,00	141.164,04	0,00	0,00	141.164,04	98.570,96	98.570,96	0,00	58,88	
001	012	263	D.02.02.08.00.00	LOCAÇÃO DE OUTROS BE	27.887,00	9.265,00		17.778,18	819,22	13.213,83	0,00	0,00	13.213,83	24,60	5.408,17	5.383,57	70,96	
001	012	263	D.02.02.09.A0.00	ACESSOS A INTERNET	10.129,00	4.751,00		4.457,52	261,18	4.370,51	0,00	0,00	4.370,51	659,30	1.007,49	348,19	81,27	
001	012	263	D.02.02.09.B0.00	COMUNICACOES FIXAS D	250,00	119,00		0,00	0,00	0,00	0,00	0,00	131,00	131,00	131,00	0,00	0,00	
001	012	263	D.02.02.09.C0.00	COMUNICACOES FIXAS D	2.125,00	950,00		603,39	175,90	150,36	0,00	0,00	150,36	395,71	1.024,64	628,93	12,80	
001	012	263	D.02.02.09.D0.00	COMUNICACOES MOVEIS	4.872,00	1.426,00		1.885,62	1.560,16	706,15	0,00	0,00	706,15	0,22	2.739,85	2.739,63	20,49	
001	012	263	D.02.02.09.F0.00	OUTROS SERVICOS DE C	10.586,00	3.801,00		3.084,89	0,00	3.084,89	0,00	0,00	3.084,89	3.700,11	3.700,11	0,00	45,47	
001	012	263	D.02.02.10.00.00	TRANSPORTES	42.882,00	6.381,00		26.193,66	130,94	26.229,86	0,00	0,00	26.229,86	10.176,40	10.271,14	94,74	71,86	
001	012	263	D.02.02.11.00.00	REPRESENTAÇÃO DOS SE	2.417,00	713,00		1.703,41	0,00	1.703,41	0,00	0,00	1.703,41	0,59	0,59	0,00	99,97	
001	012	263	D.02.02.13.00.00	DESLOCAÇÕES E ESTADA	354.044,00	64.754,00		252.968,31	0,00	251.288,31	165,00	0,00	251.123,31	36.321,69	38.166,69	1.845,00	86,81	
001	012	263	D.02.02.14.A0.00	SERVICOS DE NATUREZA	21.135,00	2.685,00		0,00	0,00	0,00	0,00	0,00	18.450,00	18.450,00	18.450,00	0,00	0,00	
001	012	263	D.02.02.14.D0.00	OUTROS	3.750,00	0,00		3.750,00	0,00	3.750,00	0,00	0,00	3.750,00	0,00	3.750,00	3.750,00	0,00	0,00
001	012	263	D.02.02.15.A0.00	TECNOLOGIAS DA INFOR	11.571,00	7.127,00		3.986,50	0,00	1.736,50	0,00	0,00	1.736,50	457,50	2.707,50	2.250,00	39,08	
001	012	263	D.02.02.15.B0.00	OUTRAS	48.683,00	19.005,00		19.560,65	1.455,00	20.040,65	0,00	0,00	20.040,65	8.662,35	9.637,35	975,00	67,53	
001	012	263	D.02.02.17.A0.00	PUBLICIDADE OBRIGATO	7.919,00	2.518,00		5.055,32	0,00	5.055,32	0,00	0,00	5.055,32	345,68	345,68	0,00	93,60	
001	012	263	D.02.02.18.00.00	VIGILÂNCIA E SEGURAN	136.651,00	49.034,00		87.616,95	0,00	87.616,95	0,00	0,00	87.616,95	0,05	0,05	0,00	100,00	
001	012	263	D.02.02.19.C0.00	OUTROS	75.975,00	61.270,00		6.103,42	0,00	6.103,42	0,00	0,00	6.103,42	8.601,58	8.601,58	0,00	41,51	
001	012	263	D.02.02.20.A0.A0	DESENVOLVIMENTO DE S	98.465,00	55.660,00		41.883,96	0,00	41.883,96	0,00	0,00	41.883,96	921,04	921,04	0,00	97,85	
001	012	263	D.02.02.20.A0.C0	OUTROS	45.485,00	5.101,00		40.366,29	0,00	40.366,29	0,00	0,00	40.366,29	17,71	17,71	0,00	99,96	
001	012	263	D.02.02.20.B0.00	PAGAMENTOS A ESPAP,	25.000,00	0,00		23.493,00	0,00	23.493,00	0,00	0,00	23.493,00	1.507,00	1.507,00	0,00	93,97	
001	012	263	D.02.02.20.E0.00	OUTROS	23.809,00	13.358,00		6.101,51	30,60	6.132,11	0,00	0,00	6.132,11	4.318,89	4.318,89	0,00	58,67	
001	012	263	D.02.02.22.H0.00	OUTROS	7.216,00	0,00		0,00	0,00	0,00	0,00	0,00	7.216,00	7.216,00	7.216,00	0,00	0,00	
001	012	263	D.02.02.23.B0.00	VERIFICAÇÃO MEDICA -	1.790,00	0,00		459,00	0,00	459,00	0,00	0,00	459,00	1.331,00	1.331,00	0,00	25,64	
001	012	263	D.03.05.02.J0.00	JUROS DE MORA	97,00	0,00		96,69	0,00	96,69	0,00	0,00	96,69	0,31	0,31	0,00	99,68	
001	012	263	D.04.09.02.00.00	RESTO DO MUNDO - UNI	9.000,00	0,00		4.750,00	0,00	4.750,00	0,00	0,00	4.750,00	4.250,00	4.250,00	0,00	52,78	



## 7.1 - Controlo Orçamental - Despesa

Data: 01.01.2022 até 31.12.2022

Fg	Med	Act./Proj.	Classificação económica		Dotações		Cativos ou Congelamen	Compromissos assumidos		Despesas Pagas				Diferenças			Grau de exec. orçamental das despesas (17) = (13) / (6-7) * 100
			Código	Descrição	Corrigidas			Ano	Anos Ant.	Ano	Anos Ant.	R A P S	Total PG Liq (13) = (10)+(11)-(12)	Dotação não Comprometid (14) = (6)-(7)-(8)-(9)	Saldo (15) = [(6)-(7)]-(13)	Compromissos por pagar (16) = [(8)+(9)]-(13)	
(1)	(2)	(3)	(4)	(5)	(6)	(7)	(8)	(9)	(10)	(11)	(12)	(10)+(11)-(12)	(14) = (6)-(7)-(8)-(9)	[(6)-(7)]-(13)	[(8)+(9)]-(13)	(13) / (6-7) * 100	
001	012	263	D.06.02.03.A0.00	CUSTAS JUDICIAIS	14.903,00	0,00	8.027,40	0,00	8.027,40	0,00	0,00	8.027,40	6.875,60	6.875,60	0,00	53,86	
001	012	263	D.07.01.07.B0.CO	OUTROS	171.000,00	0,00	80.368,20	0,00	80.368,20	0,00	0,00	80.368,20	90.631,80	90.631,80	0,00	47,00	
001	012	263	D.07.01.08.B0.B0	OUTROS	182.000,00	0,00	84.806,04	0,00	84.806,04	0,00	0,00	84.806,04	97.193,96	97.193,96	0,00	46,60	
001	012	263	D.07.01.09.B0.A0	HARDWARE DE COMUNICA	2.500,00	0,00	1.885,85	0,00	3.845,47	0,00	1.959,62	1.885,85	614,15	614,15	0,00	75,43	
001	012	263	D.07.01.09.B0.B0	OUTROS	15.000,00	0,00	5.428,67	0,00	2.311,06	0,00	0,00	2.311,06	9.571,33	12.688,94	3.117,61	15,41	
001	012	263	D.07.01.10.B0.B0	OUTROS	500,00	0,00	96,99	0,00	96,99	0,00	0,00	96,99	403,01	403,01	0,00	19,40	
Total Actividade/Projecto: 263					9.763.952,00	536.298,00	8.710.922,22	25.094,79	8.708.742,90	0,00	8.721,65	8.700.021,25	491.636,99	527.632,75	35.995,76	94,28	
001	012	957	D.06.02.03.R0.00	RESERVA	1.421.660,00	1.421.660,00	0,00	0,00	0,00	0,00	0,00	0,00	0,00	0,00	0,00	0,00	
Total Actividade/Projecto: 957					1.421.660,00	1.421.660,00	0,00	0,00	0,00	0,00	0,00	0,00	0,00	0,00	0,00	0,00	
Total Medida: 012					156.282.428,00	2.142.001,00	153.225.764,54	25.094,79	153.334.298,20	0,00	129.989,63	153.204.308,57	889.567,67	936.118,43	46.550,76	99,39	
001	095	215	D.01.01.15.00.00	Rem. Doença Par Mat	300,00	0,00	282,76	0,00	282,76	0,00	0,00	282,76	17,24	17,24	0,00	94,25	
Total Actividade/Projecto: 215					300,00	0,00	282,76	0,00	282,76	0,00	0,00	282,76	17,24	17,24	0,00	94,25	
001	095	256	D.01.01.15.00.00	Rem. Doença Par Mat	49.032,00	0,00	46.283,06	0,00	46.283,06	0,00	0,00	46.283,06	2.748,94	2.748,94	0,00	94,39	
Total Actividade/Projecto: 256					49.032,00	0,00	46.283,06	0,00	46.283,06	0,00	0,00	46.283,06	2.748,94	2.748,94	0,00	94,39	
001	095	263	D.02.01.21.00.00	OUTROS BENS	4.598,00	0,00	39,22	0,00	39,22	0,00	0,00	39,22	4.558,78	4.558,78	0,00	0,85	
001	095	263	D.02.02.20.E0.00	OUTROS	252,00	0,00	251,70	0,00	271,70	0,00	20,00	251,70	0,30	0,30	0,00	99,88	
001	095	263	D.07.01.09.B0.B0	OUTROS	1.000,00	0,00	0,00	0,00	0,00	0,00	0,00	0,00	1.000,00	1.000,00	0,00	0,00	
Total Actividade/Projecto: 263					5.850,00	0,00	290,92	0,00	310,92	0,00	20,00	290,92	5.559,08	5.559,08	0,00	4,97	
001	095	957	D.06.02.03.R0.00	RESERVA	150,00	0,00	0,00	0,00	0,00	0,00	0,00	0,00	150,00	150,00	0,00	0,00	
Total Actividade/Projecto: 957					150,00	0,00	0,00	0,00	0,00	0,00	0,00	0,00	150,00	150,00	0,00	0,00	
Total Medida: 095					55.332,00	0,00	46.856,74	0,00	46.876,74	0,00	20,00	46.856,74	8.475,26	8.475,26	0,00	84,68	
Total Programa: 001					156.337.760,00	2.142.001,00	153.272.621,28	25.094,79	153.381.174,94	0,00	130.009,63	153.251.165,31	898.042,93	944.593,69	46.550,76	99,39	
Total Fonte Financiamento: 311					156.337.760,00	2.142.001,00	153.272.621,28	25.094,79	153.381.174,94	0,00	130.009,63	153.251.165,31	898.042,93	944.593,69	46.550,76	99,39	

## 7.1 - Controlo Orçamental - Despesa

Data: 01.01.2022 até 31.12.2022

Frg	Med	Act./ Proj.	Classificação económica		Dotações	Cativos ou Congelamen	Compromissos assumidos		Despesas Pagas				Diferenças			Grau de exec. orçamental das despesas (17)= (13) / ((6-7)*100
			Código (4)	Descrição (5)			Corrigidas (6)	Ano (8)	Anos Ant. (9)	Ano (10)	Anos Ant. (11)	R A P S (12)	Total PG Liq (13)= (10)+(11)-(12)	Dotação não Comprometid (14)=(6)-(7)-(8)-(9)	Saldo (15)= [(6)-(7)]-(13)	
(1)	(2)	(3)	(4)	(5)	(6)	(7)	(8)	(9)	(10)	(11)	(12)	(10)+(11)-(12)	(14)=(6)-(7)-(8)-(9)	[(6)-(7)]-(13)	(16)=[(8)+(9)]-(13)	(13) / ((6-7)*100
001	012	263	D.02.02.20.E0.00	OUTROS	18.225,00	0,00	18.224,28	0,00	18.224,28	0,00	0,00	18.224,28	0,72	0,72	0,00	100,00
Total Actividade/Projecto: 263					18.225,00	0,00	18.224,28	0,00	18.224,28	0,00	0,00	18.224,28	0,72	0,72	0,00	100,00
Total Medida: 012					18.225,00	0,00	18.224,28	0,00	18.224,28	0,00	0,00	18.224,28	0,72	0,72	0,00	100,00
Total Programa: 001					18.225,00	0,00	18.224,28	0,00	18.224,28	0,00	0,00	18.224,28	0,72	0,72	0,00	100,00
Total Fonte Financiamento: 331					18.225,00	0,00	18.224,28	0,00	18.224,28	0,00	0,00	18.224,28	0,72	0,72	0,00	100,00

## 7.1 - Controlo Orçamental - Despesa

Data: 01.01.2022 até 31.12.2022

Fg	Med	Act./Proj.	Classificação económica		Dotações	Cativos ou Congelamen	Compromissos assumidos		Despesas Pagas				Diferenças			Grau de exec. orçamental das despesas (17) = (13) / (6-7) *100
			Código	Descrição			Corrigidas	Ano	Anos Ant.	Ano	Anos Ant.	R A P S	Total PG Liq (13) = (10)+(11)-(12)	Dotação não Comprometid (14) = (6) - (7) - (8) - (9)	Saldo (15) = [(6)-(7)] - (13)	
(1)	(2)	(3)	(4)	(5)	(6)	(7)	(8)	(9)	(10)	(11)	(12)	(10)+(11)-(12)	(14) = (6) - (7) - (8) - (9)	[(6)-(7)] - (13)	(16) = [(8)+(9)] - (13)	(13) / (6-7) *100
001	012	263	D.01.01.01.A0.00	TITULARES DE ÓRGÃOS	3.125,00	0,00	113,55	0,00	113,55	0,00	0,00	113,55	3.011,45	3.011,45	0,00	3,63
001	012	263	D.01.01.03.00.00	PESSOAL DOS QUADROS-	2.957,00	0,00	759,44	0,00	759,44	0,00	0,00	759,44	2.197,56	2.197,56	0,00	25,68
001	012	263	D.01.02.04.00.00	AJUDAS DE CUSTO	2.300,00	0,00	0,00	0,00	0,00	0,00	0,00	0,00	2.300,00	2.300,00	0,00	0,00
001	012	263	D.02.02.10.00.00	TRANSPORTES	450,00	0,00	450,00	0,00	450,00	0,00	0,00	450,00	0,00	0,00	0,00	100,00
001	012	263	D.02.02.11.00.00	REPRESENTAÇÃO DOS SE	1.500,00	0,00	1.098,00	0,00	1.098,00	0,00	0,00	1.098,00	402,00	402,00	0,00	73,20
001	012	263	D.02.02.13.00.00	DESLOCAÇÕES E ESTADA	11.766,00	0,00	1.167,25	0,00	1.167,25	0,00	0,00	1.167,25	10.598,75	10.598,75	0,00	9,92
001	012	263	D.02.02.20.E0.00	OUTROS	33.475,00	0,00	0,00	0,00	0,00	0,00	0,00	0,00	33.475,00	33.475,00	0,00	0,00
Total Actividade/Projecto: 263					55.573,00	0,00	3.588,24	0,00	3.588,24	0,00	0,00	3.588,24	51.984,76	51.984,76	0,00	6,46
001	012	957	D.06.02.03.R0.00	RESERVA	1.425,00	0,00	0,00	0,00	0,00	0,00	0,00	0,00	1.425,00	1.425,00	0,00	0,00
Total Actividade/Projecto: 957					1.425,00	0,00	0,00	0,00	0,00	0,00	0,00	0,00	1.425,00	1.425,00	0,00	0,00
Total Medida: 012					56.998,00	0,00	3.588,24	0,00	3.588,24	0,00	0,00	3.588,24	53.409,76	53.409,76	0,00	6,30
Total Programa: 001					56.998,00	0,00	3.588,24	0,00	3.588,24	0,00	0,00	3.588,24	53.409,76	53.409,76	0,00	6,30
Total Fonte Financiamento: 357					56.998,00	0,00	3.588,24	0,00	3.588,24	0,00	0,00	3.588,24	53.409,76	53.409,76	0,00	6,30

7.1 - Controlo Orçamental - Despesa  
 Data: 01.01.2022 até 31.12.2022

Frg	Med	Act./ Proj.	Classificação económica		Dotações	Cativos ou Congelamen	Compromissos assumidos		Despesas Pagas				Diferenças			Grau de exec. orçamental das despesas (17)= (13) / ((6-7)*100
			Código	Descrição			Corrigidas	Ano	Anos Ant.	Ano	Anos Ant.	R A P S	Total PG Liq (13)= (10)+(11)-(12)	Dotação não Comprometid (14)=(6)-(7)-(8)-(9)	Saldo (15)= [(6)-(7)]-(13)	
(1)	(2)	(3)	(4)	(5)	(6)	(7)	(8)	(9)	(10)	(11)	(12)	(10)+(11)-(12)	(14)=(6)-(7)-(8)-(9)	[(6)-(7)]-(13)	(16)=[(8)+(9)]-(13)	(13) / ((6-7)*100
001	012	263	D.02.02.13.00.00	DESLOCAÇÕES E ESTADA	10.000,00	0,00	0,00	0,00	0,00	0,00	0,00	0,00	10.000,00	10.000,00	0,00	0,00
001	012	263	D.02.02.20.E0.00	OUTROS	24.545,00	0,00	0,00	0,00	0,00	0,00	0,00	0,00	24.545,00	24.545,00	0,00	0,00
Total Actividade/Projecto: 263					34.545,00	0,00	0,00	0,00	0,00	0,00	0,00	0,00	34.545,00	34.545,00	0,00	0,00
Total Medida: 012					34.545,00	0,00	0,00	0,00	0,00	0,00	0,00	0,00	34.545,00	34.545,00	0,00	0,00
Total Programa: 001					34.545,00	0,00	0,00	0,00	0,00	0,00	0,00	0,00	34.545,00	34.545,00	0,00	0,00
Total Fonte Financiamento: 482					34.545,00	0,00	0,00	0,00	0,00	0,00	0,00	0,00	34.545,00	34.545,00	0,00	0,00

7.1 - Controlo Orçamental - Despesa

Data: 01.01.2022 até 31.12.2022

Fg	Med	Act./ Proj.	Classificação económica		Dotações	Cativos ou Congelamen	Compromissos assumidos		Despesas Pagas				Diferenças			Grau de exec. orçamental das despesas (17)= (13) / (6-7)*100
			Código	Descrição			Corrigidas	Ano	Ânos Ant.	Ano	Anos Ant.	R A P S	Total PG Liq (13)= (10)+(11)-(12)	Dotação não Comprometid (14)=(6)-(7)-(8)-(9)	Saldo (15)= [(6)-(7)]-(13)	
(1)	(2)	(3)	(4)	(5)	(6)	(7)	(8)	(9)	(10)	(11)	(12)	(10)+(11)-(12)	(14)=(6)-(7)-(8)-(9)	[(6)-(7)]-(13)	(16)=[(8)+(9)]-(13)	(13) / (6-7)*100
001	012	263	D.01.01.01.A0.00	TITULARES DE ÓRGÃOS	4.069,00	0,00	2.100,59	0,00	2.100,59	0,00	0,00	2.100,59	1.968,41	1.968,41	0,00	51,62
001	012	263	D.01.01.03.00.00	PESSOAL DOS QUADROS-	3.931,00	0,00	3.930,12	0,00	3.930,12	0,00	0,00	3.930,12	0,88	0,88	0,00	99,98
001	012	263	D.02.02.10.00.00	TRANSPORTES	250,00	0,00	0,00	0,00	0,00	0,00	0,00	0,00	250,00	250,00	0,00	0,00
001	012	263	D.02.02.11.00.00	REPRESENTAÇÃO DOS SE	1.750,00	0,00	768,00	0,00	768,00	0,00	0,00	768,00	982,00	982,00	0,00	43,89
001	012	263	D.02.02.13.00.00	DESLOCAÇÕES E ESTADA	5.000,00	0,00	2.796,00	0,00	2.796,00	0,00	0,00	2.796,00	2.204,00	2.204,00	0,00	55,92
001	012	263	D.02.02.20.E0.00	OUTROS	14.331,00	0,00	1.003,68	0,00	1.003,68	0,00	0,00	1.003,68	13.327,32	13.327,32	0,00	7,00
Total Actividade/Projecto: 263					29.331,00	0,00	10.598,39	0,00	10.598,39	0,00	0,00	10.598,39	18.732,61	18.732,61	0,00	36,13
Total Medida: 012					29.331,00	0,00	10.598,39	0,00	10.598,39	0,00	0,00	10.598,39	18.732,61	18.732,61	0,00	36,13
Total Programa: 001					29.331,00	0,00	10.598,39	0,00	10.598,39	0,00	0,00	10.598,39	18.732,61	18.732,61	0,00	36,13
Total Fonte Financiamento: 488					29.331,00	0,00	10.598,39	0,00	10.598,39	0,00	0,00	10.598,39	18.732,61	18.732,61	0,00	36,13

7.1 - Controlo Orçamental - Despesa  
 Data: 01.01.2022 até 31.12.2022

Fg	Med	Act./Proj.	Classificação económica		Dotações	Cativos ou Congelamen	Compromissos assumidos		Despesas Pagas				Diferenças			Grau de exec. orçamental das despesas (17)= (13) / (6-7)*100
			Código	Descrição			Corrigidas	Ano	Anos Ant.	Ano	Anos Ant.	RAPS	Total PG Liq (13)= (10)+(11)-(12)	Dotação não comprometid (14)=(6)-(7)-(8)-(9)	Saldo (15)= [(6)-(7)]-(13)	
(1)	(2)	(3)	(4)	(5)	(6)	(7)	(8)	(9)	(10)	(11)	(12)	(10)+(11)-(12)	(14)=(6)-(7)-(8)-(9)	[(6)-(7)]-(13)	(16)=[(8)+(9)]-(13)	(13) / (6-7)*100
001	012	263	D.02.01.04.00.00	LIMPEZA E HIGIENE	1.700,00	330,00	366,82	0,00	546,82	0,00	180,00	366,82	1.003,18	1.003,18	0,00	26,78
001	012	263	D.02.01.08.CO.00	OUTROS	2.500,00	450,00	1.605,02	0,00	1.641,46	0,00	150,00	1.491,46	444,98	558,54	113,56	72,75
001	012	263	D.02.01.18.00.00	LIVROS E DOCUMENTAÇÃO	1.000,00	75,00	443,94	0,00	443,94	0,00	0,00	443,94	481,06	481,06	0,00	47,99
001	012	263	D.02.01.21.00.00	OUTROS BENS	4.500,00	525,00	1.916,18	0,00	2.196,18	0,00	280,00	1.916,18	2.058,82	2.058,82	0,00	48,21
001	012	263	D.02.02.02.00.00	LIMPEZA E HIGIENE	2.000,00	300,00	0,00	0,00	0,00	0,00	0,00	0,00	1.700,00	1.700,00	0,00	0,00
001	012	263	D.02.02.03.00.00	CONSERVAÇÃO DE BENS	9.636,00	1.500,00	3.328,37	0,00	3.428,37	0,00	100,00	3.328,37	4.807,63	4.807,63	0,00	40,91
001	012	263	D.02.02.09.F0.00	OUTROS SERVICOS DE C	500,00	75,00	83,19	0,00	273,19	0,00	190,00	83,19	341,81	341,81	0,00	19,57
001	012	263	D.02.02.10.00.00	TRANSPORTES	11.810,00	2.250,00	0,00	0,00	80,00	0,00	80,00	0,00	9.560,00	9.560,00	0,00	0,00
001	012	263	D.02.02.11.00.00	REPRESENTAÇÃO DOS SE	10.000,00	1.500,00	4.414,60	0,00	4.814,60	0,00	400,00	4.414,60	4.085,40	4.085,40	0,00	51,94
001	012	263	D.02.02.12.B0.00	OUTRAS	1.700,00	255,00	1.195,56	0,00	1.195,56	0,00	0,00	1.195,56	249,44	249,44	0,00	82,74
001	012	263	D.02.02.13.00.00	DESLOCAÇÕES E ESTADA	22.350,00	5.588,00	2.024,00	0,00	2.024,00	0,00	0,00	2.024,00	14.738,00	14.738,00	0,00	12,07
001	012	263	D.02.02.16.00.00	SEMINÁRIOS, EXPOSIÇÃO	52.690,00	7.500,00	45.187,59	0,00	45.187,59	0,00	0,00	45.187,59	2,41	2,41	0,00	99,99
001	012	263	D.02.02.17.A0.00	PUBLICIDADE OBRIGATO	364,00	0,00	163,54	0,00	363,54	0,00	200,00	163,54	200,46	200,46	0,00	44,93
001	012	263	D.02.02.20.A0.CO	OUTROS	500,00	0,00	469,55	0,00	469,55	0,00	0,00	469,55	30,45	30,45	0,00	93,91
001	012	263	D.02.02.20.E0.00	OUTROS	24.500,00	6.250,00	0,00	0,00	0,00	0,00	0,00	0,00	18.250,00	18.250,00	0,00	0,00
001	012	263	D.02.02.25.00.00	OUTROS SERVIÇOS	500,00	75,00	40,05	0,00	160,05	0,00	120,00	40,05	384,95	384,95	0,00	9,42
Total Actividade/Projecto: 263					146.250,00	26.673,00	61.238,41	0,00	62.824,85	0,00	1.700,00	61.124,85	58.338,59	58.452,15	113,56	51,12
001	012	957	D.06.02.03.R0.00	RESERVA	3.750,00	3.750,00	0,00	0,00	0,00	0,00	0,00	0,00	0,00	0,00	0,00	0,00
Total Actividade/Projecto: 957					3.750,00	3.750,00	0,00	0,00	0,00	0,00	0,00	0,00	0,00	0,00	0,00	0,00
Total Medida: 012					150.000,00	30.423,00	61.238,41	0,00	62.824,85	0,00	1.700,00	61.124,85	58.338,59	58.452,15	113,56	51,12
Total Programa: 001					150.000,00	30.423,00	61.238,41	0,00	62.824,85	0,00	1.700,00	61.124,85	58.338,59	58.452,15	113,56	51,12
Total Fonte Financiamento: 513					150.000,00	30.423,00	61.238,41	0,00	62.824,85	0,00	1.700,00	61.124,85	58.338,59	58.452,15	113,56	51,12

7.1 - Controlo Orçamental - Despesa  
 Data: 01.01.2022 até 31.12.2022

Frg	Med	Act./Proj.	Classificação económica		Dotações		Cativos ou		Compromissos assumidos				Despesas Pagas				Diferenças			Grau de exec. orçamental das despesas (17) = (13) / (6-7) *100
			Código	Descrição	Corrigidas	Congelamen	Ano	Ânos Ant.	Ano	Ânos Ant.	R A P S	Total PG Liq (13) = (10)+(11)-(12)	Dotação não comprometid (14) = (6) - (7) - (8) - (9)	Saldo (15) = [(6)-(7)] - (13)	Compromissos por pagar (16) = [(8)+(9)] - (13)					
(1)	(2)	(3)	(4)	(5)	(6)	(7)	(8)	(9)	(10)	(11)	(12)	(10)+(11)-(12)	(14) = (6) - (7) - (8) - (9)	[(6)-(7)] - (13)	(16) = [(8)+(9)] - (13)	(13) / (6-7) *100				
001	012	263	D.01.02.04.00.00	AJUDAS DE CUSTO	1.000,00	0,00	678,96	0,00	678,96	0,00	0,00	678,96	321,04	321,04	0,00	67,90				
001	012	263	D.02.02.13.00.00	DESLOCAÇÕES E ESTADA	9.000,00	2.250,00	3.625,15	0,00	3.625,15	0,00	0,00	3.625,15	3.124,85	3.124,85	0,00	53,71				
001	012	263	D.02.02.16.00.00	SEMINÁRIOS, EXPOSIÇÃO	100.000,00	15.000,00	84.999,77	0,00	84.999,77	0,00	0,00	84.999,77	0,23	0,23	0,00	100,00				
Total Actividade/Projecto: 263					110.000,00	17.250,00	89.303,88	0,00	89.303,88	0,00	0,00	89.303,88	3.446,12	3.446,12	0,00	96,28				
Total Medida: 012					110.000,00	17.250,00	89.303,88	0,00	89.303,88	0,00	0,00	89.303,88	3.446,12	3.446,12	0,00	96,28				
Total Programa: 001					110.000,00	17.250,00	89.303,88	0,00	89.303,88	0,00	0,00	89.303,88	3.446,12	3.446,12	0,00	96,28				
Total Fonte Financiamento: 541					110.000,00	17.250,00	89.303,88	0,00	89.303,88	0,00	0,00	89.303,88	3.446,12	3.446,12	0,00	96,28				
Total Classificação Funcional: 033					156.736.859,00	2.189.674,00	153.455.574,48	25.094,79	153.565.714,58	0,00	131.709,63	153.434.004,95	1.066.515,73	1.113.180,05	46.664,32	99,28				
Total Classificação Orgânica: 01 1 10 01 00					156.736.859,00	2.189.674,00	153.455.574,48	25.094,79	153.565.714,58	0,00	131.709,63	153.434.004,95	1.066.515,73	1.113.180,05	46.664,32	99,28				



## 7.1 - Controlo Orçamental - Despesa

Data: 01.01.2022 até 31.12.2022

Frg	Med	Act./ Proj.	Classificação económica		Dotações	Cativos ou Congelamen	Compromissos assumidos		Despesas Pagas				Diferenças			Grau de exec. orçamental das despesas (17)= (13) / (6-7)*100
			Código	Descrição			Corrigidas	Ano	Anos Ant.	Ano	Anos Ant.	R A P S	Total PG Liq (13)= (10)+(11)-(12)	Dotação não Comprometid (14)=(6-(7)-(8)-(9))	Saldo (15)= [(6-(7))-(13)]	
(1)	(2)	(3)	(4)	(5)	(6)	(7)	(8)	(9)	(10)	(11)	(12)	(10)+(11)-(12)	(14)=(6-(7)-(8)-(9))	[(6-(7))-(13)]	(16)=[(8)+(9)]-(13)	(13) / (6-7)*100
001	102	12726	D.02.02.05.B0.00	SOFTWARE INFORMATICO	5.556,00	0,00	5.555,14	0,00	5.555,14	0,00	0,00	5.555,14	0,86	0,86	0,00	99,98
001	102	12726	D.02.02.20.A0.A0	DESENVOLVIMENTO DE S	78.044,00	0,00	77.982,00	0,00	77.982,00	0,00	0,00	77.982,00	62,00	62,00	0,00	99,92
001	102	12726	D.07.01.07.B0.CO	OUTROS	39.400,00	0,00	39.354,98	0,00	39.354,98	0,00	0,00	39.354,98	45,02	45,02	0,00	99,89
Total Actividade/Projecto: 12726					123.000,00	0,00	122.892,12	0,00	122.892,12	0,00	0,00	122.892,12	107,88	107,88	0,00	99,91
Total Medida: 102					123.000,00	0,00	122.892,12	0,00	122.892,12	0,00	0,00	122.892,12	107,88	107,88	0,00	99,91
Total Programa: 001					123.000,00	0,00	122.892,12	0,00	122.892,12	0,00	0,00	122.892,12	107,88	107,88	0,00	99,91
Total Fonte Financiamento: 483					123.000,00	0,00	122.892,12	0,00	122.892,12	0,00	0,00	122.892,12	107,88	107,88	0,00	99,91
Total Classificação Funcional: 033					123.000,00	0,00	122.892,12	0,00	122.892,12	0,00	0,00	122.892,12	107,88	107,88	0,00	99,91
Total Classificação Orgânica: 01 8 10 01 00					123.000,00	0,00	122.892,12	0,00	122.892,12	0,00	0,00	122.892,12	107,88	107,88	0,00	99,91
Total por Organismo: 5750					156.859.859,00	2.189.674,00	153.578.466,60	25.094,79	153.688.606,70	0,00	131.709,63	153.556.897,07	1.066.623,61	1.113.287,93	46.664,32	99,28

Ana Chambel  
Matias

Assinado de forma digital por  
Ana Chambel Matias  
Dados: 2023.03.28 16:32:11  
+01'00'

### **Anexo III – Mapa dos fluxos de caixa**

7.3 - Mapa de Fluxos de Caixa  
Data de lançamento 01.01.2022 até 31.12.2022

Código	Recebimentos		
	SALDO DA GERÊNCIA ANTERIOR:		
	EXECUÇÃO ORÇAMENTAL		
	DE DOTAÇÕES ORÇAMENTAIS (OE) . . . . .		
	311 RI NÃO AFETAS A PROJETOS COFINANCIADOS	0,00	
	357 RI AFETAS A PROJETOS COFINANCIADOS-OUTROS*	0,00	0,00
	DE RECEITAS PRÓPRIAS:		
	NA POSSE DO SERVIÇO . . . . .		
	313 SALDOS DE RI NÃO AFETAS A PROJETOS COFINANC. (A)	206.644,26	
	358 SALDOS DE RI AFETAS A PROJETOS COFINANCIADOS (A)	874,69	
	368 SALDOS DE RP AFETAS A PROJETOS COFINANCIADOS (A)	46.648,00	
	488 SALDOS DE FUNDOS EUROPEUS (A)	124.833,85	
	522 SALDOS DE RP TRANSITADOS - COM OUTRAS ORIGENS (A)	412.050,51	791.051,31
	NA POSSE DO TESOIRO . . . . .	0,00	
	DE RECEITA DO ESTADO - FUNDOS ALHEIOS . . . . .		0,00
	DE OPERAÇÕES DE TESOURARIA - FUNDOS ALHEIOS. . . . .		235.651,87
	DESCONTOS EM VENCIMENTOS E SALÁRIOS - RETENÇÃO NO TESOIRO:		
	RECEITA DO ESTADO. . . . .	0,00	
	I - TOTAL DO SALDO DE GERÊNCIA NA POSSE DO SERVIÇO		1.026.703,18
	RECEITAS		
	DOTAÇÕES ORÇAMENTAIS (OE)		
	CORRENTES:		
	TRANSFERÊNCIAS DO TESOIRO		
R.06.03.01	311 RI NÃO AFETAS A PROJETOS COFINANCIADOS		
	ESTADO	153.196.306,56	
R.06.03.01	331 FINANC. NACIONAL POR CONTA DE FUNDOS EUROPEUS (A)		
	ESTADO	18.224,28	
R.06.03.01	357 RI AFETAS A PROJETOS COFINANCIADOS-OUTROS*		
	ESTADO	5.872,99	153.220.403,83
	CAPITAL:		
	TRANSFERÊNCIAS DO TESOIRO		
R.10.03.01	311 RI NÃO AFETAS A PROJETOS COFINANCIADOS		
	ESTADO	172.794,31	172.794,31
	RECEITAS PRÓPRIAS:		
	CORRENTES:		
R.06.09.01	483 Plano de Recuperação e Resiliência - Subvenções		
	UNIÃO EUROPEIA - INSTITUIÇÕES	83.537,14	
R.04.02.99	513 RP DO ANO - COM OUTRAS ORIGENS		
	MULTAS E PENALIDADES DIVERSAS	6.487,50	

7.3 - Mapa de Fluxos de Caixa  
Data de lançamento 01.01.2022 até 31.12.2022

Código	Recebimentos		
R.07.02.99	OUTROS	139,91	
R.08.01.99	OUTRAS	62.633,81	
R.06.03.07	541 TRANSFERÊNCIAS DE RP ENTRE ORGANISMOS		
R.06.05.01	SERVIÇOS E FUNDOS AUTÔNOMOS	7.750,00	
	CONTINENTE	100.000,00	260.548,36
	CAPITAL:		
R.16.01.01	313 SALDOS DE RI NÃO AFETAS A PROJETOS COFINANC. (A) NA POSSE DO SERVIÇO	206.644,26-	
R.16.01.01	358 SALDOS DE RI AFETAS A PROJETOS COFINANCIADOS (A) NA POSSE DO SERVIÇO	874,69-	
R.10.09.01	483 Plano de Recuperação e Resiliência - Subvenções UNIÃO EUROPEIA - INSTITUIÇÕES	39.354,98	
R.15.01.01	513 RP DO ANO - COM OUTRAS ORIGENS REPOSIÇÕES NÃO ABATIDAS NOS PAGAMENTOS	69.097,46	99.066,51-
			161.481,85
	II - TOTAL DAS RECEITAS		153.554.679,99
	TOTAL DAS RECEITAS DO EXERCÍCIO ( I + II )		154.581.383,17
	III - TOTAL RECEBIDO DO TESOUREO EM C/RECEITAS PRÓPRIAS		0,00
	IV - TOTAL DE RECEBIMENTOS DO EXERCÍCIO ( I + II + III )		154.581.383,17
	IMPORTÂNCIAS RETIDAS PARA ENTREGA AO ESTADO OU OUTRAS ENTIDADES - FUNDOS ALHEIOS		
	RECEITAS DO ESTADO . . . . .		
R.17.02.03	000 Não relevante		
	Retenção Impostos s/ Rendimento	32.114.647,62	32.114.647,62
	OPERAÇÕES DE TESOURARIA . . . . .		
R.17.02.04	000 Não relevante		
	Operações de tesouraria	16.949.597,58	
R.17.02.04	483 Plano de Recuperação e Resiliência - Subvenções		
	Operações de tesouraria	2.885,12	16.952.482,70
	V - TOTAL DAS RETENÇÕES DE FUNDOS ALHEIOS		49.067.130,32
	DESCONTOS EM VENCIMENTOS E SALÁRIOS:		
	RECEITAS DO ESTADO. . . . .	32.070.810,00	
	OPERAÇÕES DE TESOURARIA . . . . .	16.949.597,58	
	TOTAL GERAL DO MAPA DE FLUXOS DE CAIXA ( IV + V )		203.648.513,49

7.3 - Mapa de Fluxos de Caixa  
Data de lançamento 01.01.2022 até 31.12.2022

Código	Recebimentos
--------	--------------

O Responsável :  
Em de de

O Conselho de Administração:  
Em de de

7.3 - Mapa de Fluxos de Caixa  
Data de lançamento 01.01.2022 até 31.12.2022

Código	Pagamentos			
	DESPESAS			
	DESPESAS ORÇAMENTAIS (OE)			
	CORRENTES:			
	311 RI NÃO AFETAS A PROJETOS COFINANCIADOS			
D.01.01.01	TITULARES DE ÓRGÃOS DE SOBERANIA E MEMBROS DE ÓRGÃ	99.208.027,61		
D.01.01.03	PESSOAL DOS QUADROS-REGIME DE FUNÇÃO PÚBLICA	2.157.335,01		
D.01.01.08	PESSOAL AGUARDANDO APOSENTAÇÃO	37.512,02		
D.01.01.09	PESSOAL EM QUALQUER OUTRA SITUAÇÃO	3.657.640,27		
D.01.01.11	REPRESENTAÇÃO	198.184,67		
D.01.01.12	SUPLEMENTOS E PRÊMIOS	281.961,37		
D.01.01.13	SUBSÍDIO DE REFEIÇÃO	1.543.326,26		
D.01.01.14	SUBSÍDIO DE FÉRIAS E DE NATAL	15.125.287,16		
D.01.01.15	Remun. Doença Maternidade e Parentalidade	46.565,82		
D.01.02.02	HORAS EXTRAORDINÁRIAS	8.345,13		
D.01.02.04	AJUDAS DE CUSTO	821.159,08		
D.01.02.05	ABONO P/ FALHAS	1.035,48		
D.01.02.08	SUBSÍDIOS E ABONOS DE FIXAÇÃO, RESIDÊNCIA E ALOJAM	472.936,43		
D.01.02.12	Indemnizações por cessação de funções	63.886,96		
D.01.02.13	OUTROS SUPLEMENTOS E PRÊMIOS	22.328,53		
D.01.02.14	OUTROS ABONOS EM NUMERÁRIO OU ESPÉCIE	311.534,20		
D.01.03.03	SUBSÍDIO FAMILIAR A CRIANÇAS E JOVENS	10.842,43		
D.01.03.04	Outras prestações familiares	1.316,43		
D.01.03.05	CONTRIBUIÇÕES P/ A SEGURANÇA SOCIAL	27.055.914,58		
D.01.03.06	ACIDENTES EM SERVIÇO E DOENÇAS PROFISSIONAIS	489,60		
D.01.03.10	OUTRAS DESPESAS DE SEGURANÇA SOCIAL	94.206,38		
D.02.01.02	COMBUSTÍVEIS E LUBRIFICANTES	9.404,03		
D.02.01.08	MATERIAL DE ESCRITÓRIO	6.175,17		
D.02.01.21	OUTROS BENS	13.658,13		
D.02.02.01	ENCARGOS DAS INSTALAÇÕES	113.166,20		
D.02.02.02	LIMPEZA E HIGIENE	27.470,79		
D.02.02.03	CONSERVAÇÃO DE BENS	19.281,30		
D.02.02.04	LOCAÇÃO DE EDIFÍCIOS	734.287,28		
D.02.02.05	LOCAÇÃO DE MATERIAL DE INFORMÁTICA	141.164,04		
D.02.02.08	LOCAÇÃO DE OUTROS BENS	13.213,83		
D.02.02.09	COMUNICAÇÕES	8.311,91		
D.02.02.10	TRANSPORTES	127.354,80		
D.02.02.11	REPRESENTAÇÃO DOS SERVIÇOS	1.703,41		
D.02.02.13	DESLOCAÇÕES E ESTADAS	496.112,87		
D.02.02.15	FORMAÇÃO	21.777,15		
D.02.02.17	PUBLICIDADE	5.055,32		
D.02.02.18	VIGILÂNCIA E SEGURANÇA	87.616,95		
D.02.02.19	ASSISTÊNCIA TÉCNICA	6.103,42		
D.02.02.20	OUTROS TRABALHOS ESPECIALIZADOS	112.127,06		
D.02.02.23	OUTROS SERVIÇOS DE SAÚDE	5.004,00		
D.03.05.02	OUTROS	96,69		
D.04.09.02	RESTO DO MUNDO - UNIÃO EUROPEIA - PAÍSES MEMBROS	4.750,00		
D.06.02.03	OUTRAS	8.027,40		
	331 FINANÇ. NACIONAL POR CONTA DE FUNDOS EUROPEUS (A)			
D.02.02.20	OUTROS TRABALHOS ESPECIALIZADOS	18.224,28		
	357 RI AFETAS A PROJETOS COFINANCIADOS-OUTROS*			

7.3 - Mapa de Fluxos de Caixa  
Data de lançamento 01.01.2022 até 31.12.2022

Código	Pagamentos			
D.01.01.01	TITULARES DE ÓRGÃOS DE SOBERANIA E MEMBROS DE ÓRGÃ	113,55		
D.01.01.03	PESSOAL DOS QUADROS-REGIME DE FUNÇÃO PUBLICA	759,44		
D.02.02.10	TRANSPORTES	450,00		
D.02.02.11	REPRESENTAÇÃO DOS SERVIÇOS	1.098,00		
D.02.02.13	DESLOCAÇÕES E ESTADAS	1.167,25	153.103.509,69	
CAPITAL:				
311 RI NÃO AFETAS A PROJETOS COFINANCIADOS				
D.07.01.07	EQUIPAMENTO DE INFORMÁTICA	80.368,20		
D.07.01.08	SOFTWARE INFORMÁTICO	84.806,04		
D.07.01.09	EQUIPAMENTO ADMINISTRATIVO	4.196,91		
D.07.01.10	EQUIPAMENTO BÁSICO	96,99	169.468,14	153.272.977,83
I - TOTAL DA DESPESA POR C/ OE				153.272.977,83
DESPESAS ORÇAMENTAIS COM COMPENSAÇÃO EM RECEITA PRÓPRIA, COM OU SEM TRANSICÇÃO DE SALDOS:				
CORRENTES:				
483 Plano de Recuperação e Resiliência - Subvenções				
D.02.02.05	LOCAÇÃO DE MATERIAL DE INFORMÁTICA	5.555,14		
D.02.02.20	OUTROS TRABALHOS ESPECIALIZADOS	77.982,00		
488 SALDOS DE FUNDOS EUROPEUS (A)				
D.01.01.01	TITULARES DE ÓRGÃOS DE SOBERANIA E MEMBROS DE ÓRGÃ	2.100,59		
D.01.01.03	PESSOAL DOS QUADROS-REGIME DE FUNÇÃO PUBLICA	3.930,12		
D.02.02.11	REPRESENTAÇÃO DOS SERVIÇOS	768,00		
D.02.02.13	DESLOCAÇÕES E ESTADAS	2.796,00		
D.02.02.20	OUTROS TRABALHOS ESPECIALIZADOS	1.003,68		
513 RP DO ANO - COM OUTRAS ORIGENS				
D.02.01.04	LIMPEZA E HIGIENE	366,82		
D.02.01.08	MATERIAL DE ESCRITÓRIO	1.491,46		
D.02.01.18	LIVROS E DOCUMENTAÇÃO TÉCNICA	443,94		
D.02.01.21	OUTROS BENS	1.916,18		
D.02.02.03	CONSERVAÇÃO DE BENS	3.328,37		
D.02.02.09	COMUNICAÇÕES	83,19		
D.02.02.11	REPRESENTAÇÃO DOS SERVIÇOS	4.414,60		
D.02.02.12	SEGUROS	1.195,56		
D.02.02.13	DESLOCAÇÕES E ESTADAS	2.024,00		
D.02.02.16	SEMINÁRIOS, EXPOSIÇÕES E SIMILARES	45.187,59		
D.02.02.17	PUBLICIDADE	163,54		
D.02.02.20	OUTROS TRABALHOS ESPECIALIZADOS	469,55		
D.02.02.25	OUTROS SERVIÇOS	40,05		
541 TRANSFERÊNCIAS DE RP ENTRE ORGANISMOS				
D.01.02.04	AJUDAS DE CUSTO	678,96		
D.02.02.13	DESLOCAÇÕES E ESTADAS	3.625,15		
D.02.02.16	SEMINÁRIOS, EXPOSIÇÕES E SIMILARES	84.999,77	244.564,26	
CAPITAL:				
483 Plano de Recuperação e Resiliência - Subvenções				



7.3 - Mapa de Fluxos de Caixa  
Data de lançamento 01.01.2022 até 31.12.2022

Código	Pagamentos			
D.07.01.07	EQUIPAMENTO DE INFORMÁTICA	39.354,98	39.354,98	283.919,24
	II - TOTAL DAS DESPESAS POR C/ RECEITAS PRÓPRIAS			283.919,24
	TOTAL DA DESPESA DO EXERCÍCIO ( I + II )			153.556.897,07
	III - TOTAL DA ENTREGA AO TESOUREIRO EM C/RECEITA PRÓPRIA		0,00	0,00
	IV - TOTAL DE PAGAMENTOS DO EXERCÍCIO ( I + II + III)			153.556.897,07
	IMPORTÂNCIAS ENTREGUES AO ESTADO E OUTRAS ENTIDADES - FUNDOS ALHEIOS			
	RECEITA DO ESTADO . . . . .			
	000 Não relevante			
D.12.02.03	Outras Oper. de Tesouraria - Receitas do Estado	32.114.647,62	32.114.647,62	
	OPERAÇÕES DE TESOURARIA . . . . .			
	000 Não relevante			
D.12.02.04	Operações de tesouraria	16.906.570,73		
D.12.02.04	311 RI NÃO AFETAS A PROJETOS COFINANCIADOS			
	Operações de tesouraria	10.003,84		
	SALDOS DE GERÊNCIA ANTERIORMENTE ENTREGUES		16.916.574,57	49.031.222,19
	V - TOTAL DA DESPESA DE FUNDOS ALHEIOS			49.031.222,19
	DESCONTOS EM VENCIMENTOS E SALÁRIOS:			
	RETIDOS NA FONTE E CONSIDERADOS PAGOS:			
	RECEITA DO ESTADO . . . . .		32.070.810,00	
	OPERAÇÕES DE TESOURARIA . . . . .		16.916.574,57	
	SALDO PARA A GERÊNCIA SEGUINTE:			
	DE DOTAÇÕES ORÇAMENTAIS (OE) . . . . .			
	311 RI NÃO AFETAS A PROJETOS COFINANCIADOS	117.935,56		
	331 FINANC. NACIONAL POR CONTA DE FUNDOS EUROPEUS (A)	0,00		
	357 RI AFETAS A PROJETOS COFINANCIADOS-OUTROS*	2.284,75	120.220,31	
	DE RECEITAS PRÓPRIAS:			
	NA POSSE DO SERVIÇO . . . . .			
	483 Plano de Recuperação e Resiliência - Subvenções		0,00	
	488 SALDOS DE FUNDOS EUROPEUS (A)		114.235,46	
	513 RP DO ANO - COM OUTRAS ORIGENS		77.233,83	
	541 TRANSFERÊNCIAS DE RP ENTRE ORGANISMOS		18.446,12	
	313 SALDOS DE RI NÃO AFETAS A PROJETOS COFINANC. (A)		0,00	
	358 SALDOS DE RI AFETAS A PROJETOS COFINANCIADOS (A)		0,00	

7.3 - Mapa de Fluxos de Caixa  
Data de lançamento 01.01.2022 até 31.12.2022

Código	Pagamentos			
	368 SALDOS DE RP AFETAS A PROJETOS COFINANCIADOS (A)		46.648,00	
	522 SALDOS DE RP TRANSITADOS - COM OUTRAS ORIGENS (A)		412.050,51	668.613,92
	NA POSSE DO TESOIRO . . . . .	0,00		788.834,23
	DE RECEITA DO ESTADO - FUNDOS ALHEIOS . . . . .			0,00
	DE OPERAÇÕES DE TESOURARIA - FUNDOS ALHEIOS . . . . .			271.560,00
	DESCONTOS EM VENCIMENTOS E SALÁRIOS - RETENÇÃO NO TESOIRO:			
	RECEITA DO ESTADO . . . . .	0,00		
	VI - TOTAL DO SALDO DA GERÊNCIA NA POSSE DO SERVIÇO			1.060.394,23
	TOTAL GERAL DO MAPA DE FLUXOS DE CAIXA ( IV + V + VI )			203.648.513,49

O Responsável :  
Em de de

O Conselho de Administração:  
Em de de

Ana Chamber  
Matias

Assinado de forma  
digital por Ana  
Chamber Matias  
Dados: 2023.03.28  
16:47:33 +01'00'

## **Anexo IV – Balanço**

Balanco - Activo  
 Período de 1 a 16

Moeda	EUR	Euro europeu				
			AB 2022	AP 2022	AL 2022	AL 2021
<b>Activo</b>						
Imobilizado						
Bens de domínio público:						
451		Terrenos e recursos naturais				
452		Edifícios				
453		Outras construções e infra-estrut				
454		Infra-est.e equip.natureza militar				
455		Bens de patrim.hist.,artist. cult.				
459		Outros bens de domínio público				
445		Imobilizações em curso				
446		Adiant.p/conta bens domínio públic				
Imobilizações incorpóreas:						
431		Despesas de instalação				
432		Despesas investimento e desenvolv.				
433		Propriedade indust. e outros dir.	1.029.023,36	753.548,85	275.474,51	201.550,68
443		Imobilizações em curso	24.841,08		24.841,08	61.805,04
449		Adiant.p/conta imobil.incorpóreas				
			1.053.864,44	753.548,85	300.315,59	263.355,72
Imobilizações corpóreas:						
421		Terrenos e recursos naturais				
422		Edifícios e outras construções				
423		Equipamento básico	469.435,82	457.653,09	11.782,73	16.932,93
424		Equipamento de transporte	66.318,60	66.318,60		2.911,91
425		Ferramentas e utensílios				
426		Equipamento administrativo	849.583,23	529.344,16	320.239,07	297.512,90
427		Taras e vasilhame				
429		Outras imobilizações corpóreas	56.066,19	26.588,78	29.477,41	34.212,63
442		Imobilizações em curso				
448		Adiant.p/conta imobiliz. corpóreas				
			1.441.403,84	1.079.904,63	361.499,21	351.570,37
Investimentos financeiros:						
411		Partes de capital				
412		Obrigações e tít. de participação				
413		Empréstimos de financiamento				
414		Investimentos em imóveis				
415		Outras aplicações financeiras				
441		Imobilizações em curso				
447		Adiant.p/conta invest. financeiros				

Balanco - Activo  
 Período de 1 a 16

Moeda	EUR	Euro europeu				
			AB 2022	AP 2022	AL 2022	AL 2021
Circulante:						
Existências:						
36		Matérias-primas, sub. e de consumo				
35		Produtos e trabalhos em curso				
34		Subprodutos, desperd., resid. e ref.				
33		Produtos acabados e intermédios				
32		Mercadorias				
37		Adiantamentos por conta de compras				
Dívidas de terceiros-M/longo prazo:						
2812+2822		Empréstimos concedidos				
211		Clientes, c/c				
212		Contribuintes, c/c				
213		Utentes, c/c				
214		Clientes, contrib. e utent-Tít. receb				
218		Clientes, contrib. e utent-cobr. div				
251		Devedores pela execução orçamento				
229		Adiantamento a fornecedores				
2619		Adiant. fornecedores de imobilizado				
24		Estado e outros entes públicos				
262+263+267+268		Outros Devedores				
221		Fornecedores, c c				
222		Fornecedores - Títulos a pagar				
2612		Fornec. imobiliz.-Títulos a pagar				
2611		Fornecedores de imobilizado, c/c				
Dívidas de terceiros - Curto prazo:						
2811+2821		Empréstimos concedidos				
211		Clientes, c/c	651,07		651,07	
212		Contribuintes, c/c				
213		Utentes, c/c				
214		Clientes, contrib. e utent-Tít. receb				
218		Clientes, contrib. e utent-cobr. div				
251		Devedores pela execução orçamento				
229		Adiantamentos a fornecedores				
2619		Adiant. fornecedores de imobilizado				
24		Estado e outros entes públicos				
262+263+267+268		Outros devedores	23.428,42		23.428,42	26.398,40
221		Fornecedores, c c				
222		Fornecedores - Títulos a pagar				
2612		Fornec. imobiliz.-Títulos a pagar				
2611		Fornecedores de imobilizado, c/c				
			24.079,49		24.079,49	26.398,40

Balanço - Activo  
 Período de 1 a 16

Moeda		EUR	Euro europeu		
		AB 2022	AP 2022	AL 2022	AL 2021
Títulos negociáveis:					
151	Accões				
152	Obrigações e títulos de particip.				
153	Títulos da dívida pública				
159	Outros títulos				
18	Outras aplicações de tesouraria				
Conta no Tesouro, depósitos em Instituições financeiras e caixa:					
13	Conta no Tesouro	1.060.394,23		1.060.394,23	1.026.703,18
12	Depósitos em instit. financeiras				
11	Caixa				
		1.060.394,23		1.060.394,23	1.026.703,18
Acréscimos e diferimentos:					
271	Acréscimos de proveitos	191.500,34		191.500,34	148.901,28
272	Custos diferidos				
		191.500,34		191.500,34	148.901,28
Total de amortizações.....			1.833.453,48		
Total de provisões.....					
Total do activo.....		3.771.242,34	1.833.453,48	1.937.788,86	1.816.928,95
<b>O Responsável</b>					
Em de de					

Organismo: 5750 CSM  
 Exercício:2022  
 Unidade Monetária:Eur

Página: 1  
 Emissão:21.03.2023 13:40:09

Balanço - Fundos Próprios e Passivo  
 Período de 1 a 16

Moeda	EUR	Euro europeu		
			2022	2021
<b>Fundos Próprios e Passivo</b>				
Fundos próprios:				
51 Património			273.657,91	273.657,91
55 Ajustamento partes capital empresas				
56 Reservas de reavaliação				
Reservas:				
571 Reservas legais				
572 Reservas estatutárias				
573 Reservas contratuais				
574 Reservas livres				
575 Subsídios				
576 Doações				
577 Reservas decorr.transf.activos				
59 Resultados transitados			82.669,58	123.243,89
88 Resultado líquido do exercício			64.479,39	40.574,31-
<b>Total de fundos próprios.....</b>			<b>420.806,88</b>	<b>356.327,49</b>
<b>Passivo:</b>				
29 Provisões para riscos e encargos				
Dívidas a terceiros-M/l prazo:				
23121+23221 Empréstimos p/dívida tit				
23122+23222+12 Empréstimos p/dív.não tit				
269 Adiantamento por conta de vendas				
221 Fornecedores, c/c				
228 Fornec.-Facturas em recep/conf				
222 Fornecedores - Títulos a pagar				
2612Fornec. imobiliz.-Títulos a pagar				
252 Credores pela execução do orçamento				
219 Adiant. de client,contrib.e utent				
2611Fornecedores de imobilizado, c/c				
24 Estado e Outros Entes Públicos				
262+263+267+268 Outros Credores				
211 Clientes, c/c				
212 Contribuintes, c/c				
213 Utentes, c/c				
214 Clientes,contrib.e utent-Tít.rec				
Dívidas a terceiros - Curto prazo:				
23111+23211 Empréstimos p/dívida tit				
23112+23212 Empréstimos p/dív.não tit				
269 Adiantamentos por conta de vendas				
221 Fornecedores, c/c				

Organismo: 5750 CSM  
 Exercício: 2022  
 Unidade Monetária: Eur

Página: 2  
 Emissão: 21.03.2023 13:40:09

Balanço - Fundos Próprios e Passivo  
 Período de 1 a 16

Moeda	EUR	Euro europeu		
			2022	2021
228	Fornec.-Facturas em recep/conf			
222	Fornecedores - Títulos a pagar			
2612	Fornec. imobiliz.-Títulos a pagar			
252	Credores pela execução do orçamento			
219	Adiant. de client., contrib.e utent			
2611	Fornecedores de imobilizado, c/c			
2618	Fornec c/c imob-Fact em recep/conf			
24	Estado e outros entes públicos		268.674,88	235.651,87
262+263+267+268	Outros credores		123.105,43	207.518,95
211	Clientes, c/c			
212	Contribuintes, c/c			
213	Utentes, c/c			
214	Clientes, contrib.e utent-Tít.receb			
			391.780,31	443.170,82
	Acréscimos e diferimentos:			
273	Acréscimo de custos		469.356,72	418.369,00
274	Proveitos diferidos		655.844,95	599.061,64
			1.125.201,67	1.017.430,64
	<b>Total do passivo.....</b>		<b>1.516.981,98</b>	<b>1.460.601,46</b>
	<b>Total fundos próprios e passivo.....</b>		<b>1.937.788,86</b>	<b>1.816.928,95</b>

O Responsável

Ana Chambel  
 Matias

Assinado de forma digital por Ana  
 Chambel Matias  
 Dados: 2023.03.28 16:31:10 +01'00'

Em de de



## **Anexo V – Demonstração de resultados**

Organismo: 5750 CSM  
 Exercício: 2022  
 Unidade Monetária: Eur

Página: 1  
 Emissão: 21.03.2023 13:39:02

Demonstração dos Resultados  
 Período de 1 a 12

Moeda	EUR	Euro europeu				
			2022	2022	2021	2021
Custos e perdas						
61	Custo merc.vendid. e mat. consum.: Mercadorias Matérias					
62	Fornecimentos e serviços externos			1.842.871,40		1.487.996,91
Custos com o pessoal:						
641+642	Remunerações		124.201.816,59		123.746.496,78	
643a648	Encargos sociais: Pensões Outros		27.303.650,53	151.505.467,12	27.396.367,12	151.142.863,90
63	Transf.corr.conced.prest. sociais					
66	Amortizações do exercício		161.934,41		130.057,97	
67	Provisões do exercício			161.934,41		130.057,97
65	Outros cust. e perd. operacionais			8.027,40		27.673,13
(A) .....				153.518.300,33		152.788.591,91
68	Custos e perdas financeiras			96,69		518,02
(C) .....				153.518.397,02		152.789.109,93
69	Custos e perdas extraordinários (E) .....			153.518.397,02		152.789.109,93
88	Resultado líquido do exercício			64.479,39		40.574,31-
				153.582.876,41		152.748.535,62
Proveitos e ganhos						
71	Vendas e prestação de serviços:					

Organismo: 5750 CSM  
 Exercício: 2022  
 Unidade Monetária: Eur

Página: 2  
 Emissão: 21.03.2023 13:39:02

Demonstração dos Resultados  
 Período de 1 a 12

Moeda EUR Euro europeu

	2022	2022	2021	2021
Vendas de mercadorias Venda de prod. acab. e interm. Venda subprod., desperd., res.ref. Prestação de serviços				
72 Impostos, taxas e outros Variação da produção				
75 Trabalhos para a própria entidade				
73 Proveitos suplementares	19.875,91		10.306,60	
74 Transfer.e subsid.corrent.obtidos:				
741 Transferências - Tesouro				
742a744 Outras	153.344.833,21		152.556.859,79	
76 Outros prov. e ganhos operacionais		153.364.709,12		152.567.166,39
(B) .....		153.364.709,12		152.567.166,39
78 Proveitos e ganhos financeiros (D) .....		153.364.709,12		152.567.166,39
79 Proveitos e ganhos extraordinários (F) .....		218.167,29 153.582.876,41		181.369,23 152.748.535,62
Resumo:				
Resultados operacionais: (B) - (A) =		153.591,21-		221.425,52-
Resultados financeiros: (D) - (C) - (A) =		96,69-		518,02-
Resultados correntes: (D) - (C) =		153.687,90-		221.943,54-
Resultado líquido do exercício: (F) - (E) =		64.479,39		40.574,31-

O Responsável

Ana Chambel Matias

Assinado de forma digital por Ana

Chambel Matias

Dados: 2023.03.28 16:44:05 +01'00'

Em de de

**Anexo VI** – Anexo ao balanço e demonstração de resultados



# Notas ao Balanço e à Demonstração de Resultados | 2022

*CONSELHO SUPERIOR DA MAGISTRATURA*



**CONSELHO SUPERIOR DA  
MAGISTRATURA**  
DIREÇÃO DE SERVIÇOS ADMINISTRATIVOS E FINANCEIROS

## **8.2 – Notas ao balanço e à demonstração de resultados**

### **8.2.1 – Derrogações ao POCP**

As demonstrações financeiras do Conselho Superior da Magistratura (CSM) foram elaboradas em conformidade com o Plano Oficial de Contabilidade Pública (POCP) e de acordo com os princípios de contabilidade pública geralmente aceites em Portugal.

As notas que se seguem respeitam a numeração sequencial estabelecida no POCP, sendo que algumas não são aplicáveis à realidade do CSM.

De referir que, não obstante se encontrar já em vigor o Sistema de Normalização Contabilística para as Administrações Públicas (SNC-AP), ao abrigo do n.º 7 da Resolução n.º 2/2022-2.<sup>a</sup> Secção, do Tribunal de Contas, o CSM solicitou autorização para efetuar a prestação de contas relativas ao exercício de 2022 nos termos dos referenciais contabilísticos anteriormente aplicados (POCP).

### **8.2.2 – Comparabilidade da informação financeira**

As demonstrações financeiras foram preparadas, com base nos registos contabilísticos efetuados no sistema de informação GeRFiP (Gestão de Recursos Financeiros Partilhada), no pressuposto da continuidade das operações e tendo em conta os princípios contabilísticos fundamentais da prudência, especialização dos exercícios, consistência, materialidade e da substância sobre a forma.

### **8.2.3 – Critérios valorimétricos**

Os critérios de valorimetria utilizados seguiram as disposições previstas no POCP, sendo de referir:

- ✓ **Imobilizações corpóreas e incorpóreas** – valorização contabilística de acordo com o princípio do custo histórico, considerando o custo de aquisição e a





## CONSELHO SUPERIOR DA MAGISTRATURA

DIREÇÃO DE SERVIÇOS ADMINISTRATIVOS E FINANCEIROS

sujeição a amortizações calculadas por duodécimos, em função da vida útil de cada tipo de ativo, segundo o método das quotas constantes.

As amortizações foram, em geral, efetuadas por aplicação da Portaria n.º 671/2000, de 17 de abril, que aprovou as instruções regulamentadoras do cadastro e inventário dos bens do Estado (CIBE) e respetivo classificador geral, contendo ainda as respetivas taxas de depreciação a aplicar a esses bens.

- ✓ Os bens financiados por **subsídios ao investimento**, adquiridos a partir de 2016, foram amortizados em conformidade com os critérios acima referidos, com a especificidade da amortização ter sido acompanhada pelo reconhecimento do respetivo proveito extraordinário na mesma proporção.
- ✓ **Custos e proveitos** - contabilizados no exercício a que dizem respeito, independentemente da data do seu pagamento ou recebimento.

### 8.2.4 – Cotações utilizadas para conversão em moeda

Não aplicável.

### 8.2.5 – Situações em que o resultado do exercício foi afetado

O resultado líquido do exercício não foi afetado por valorimetrias diferentes das previstas no POCP, por amortizações superiores às adequadas ou por provisões extraordinárias respeitantes ao ativo.

### 8.2.6 – Comentário às contas 431 “Despesas de instalação” e 432 “Despesas de investigação e de desenvolvimento”

Não aplicável.



## CONSELHO SUPERIOR DA MAGISTRATURA

DIREÇÃO DE SERVIÇOS ADMINISTRATIVOS E FINANCEIROS

### 8.2.7 e 8.2.8 – Movimentos ocorridos nas rubricas do ativo imobilizado

Os movimentos ocorridos nas rubricas do ativo imobilizado e respetivas amortizações são os que constam nos quadros que se seguem:

#### ATIVO IMOBILIZADO

Unidade: €

Classe	Ativo Imobilizado	Saldo inicial	Aquisições	Abates	Transferências	Saldo final
<b>Imobilizações Incorpóreas</b>						
433	Propriedade Industrial e outros direitos	907 253,36	0,00	0,00	121 770,00	1 029 023,36
443	Imobilizações em curso	61 805,04	84 806,04	0,00	-121 770,00	24 841,08
		<b>969 058,40</b>	<b>84 806,04</b>	<b>0,00</b>	<b>0,00</b>	<b>1 053 864,44</b>
<b>Imobilizações Corpóreas</b>						
423	Equipamento Básico	469 338,83	96,99	0,00	0,00	469 435,82
424	Equipamento de transporte	66 318,60	0,00	0,00	0,00	66 318,60
426	Equipamento administrativo	727 750,20	121 833,03	0,00	0,00	849 583,23
429	Outras imobilizações corpóreas	53 979,13	2 087,06	0,00	0,00	56 066,19
		<b>1 317 386,76</b>	<b>124 017,08</b>	<b>0,00</b>	<b>0,00</b>	<b>1 441 403,84</b>
	<b>TOTAL</b>	<b>2 286 445,16</b>	<b>208 823,12</b>	<b>0,00</b>	<b>0,00</b>	<b>2 495 268,28</b>

#### AMORTIZAÇÕES

Unidade: €

Contas	Saldo inicial	Reforço	Regularizações	Saldo final
<b>De imobilizações incorpóreas:</b>				
Propriedade industrial e outros direitos	705 702,68	47 846,17	0,00	753 548,85
	<b>705 702,68</b>	<b>47 846,17</b>	<b>0,00</b>	<b>753 548,85</b>
<b>De imobilizações corpóreas:</b>				
Equipamento básico	452 405,90	5 247,19	0,00	457 653,09
Equipamento de transporte	63 406,69	2 911,91	0,00	66 318,60
Equipamento administrativo	430 237,30	99 106,86	0,00	529 344,16
Outras imobilizações corpóreas	19 766,50	6 822,28	0,00	26 588,78
	<b>965 816,39</b>	<b>114 088,24</b>	<b>0,00</b>	<b>1 079 904,63</b>
<b>Total</b>	<b>1 671 519,07</b>	<b>161 934,41</b>	<b>0,00</b>	<b>1 833 453,48</b>

No decurso de 2022, foram realizadas aquisições no valor total de 208.823,12 €, de entre as quais se destacam as efetuadas ao nível do “*Equipamento administrativo – Informática e telecomunicações*”, que ascenderam a 121.017,03 € (58% do total), integrando, designadamente:

- ✓ A aquisição de um servidor (39.354,98 €), atento o volume, criticidade e importância dos dados que circulam nos servidores e por forma a dotar o CSM de uma solução robusta, fiável e fidedigna;







## CONSELHO SUPERIOR DA MAGISTRATURA

DIREÇÃO DE SERVIÇOS ADMINISTRATIVOS E FINANCEIROS

- ✓ A aquisição de portáteis e de computadores fixos e outros equipamentos (65.337,60 €), por forma a dotar os colaboradores do CSM de ferramentas necessárias ao teletrabalho e a adaptar a infraestrutura tecnológica existente às novas exigências.

Em 2022, mantiveram-se também investimentos relacionados com o desenvolvimento e atualização da aplicação informática IUDEX, destinada a suportar o processo de gestão e movimentação dos magistrados judiciais e da respetiva tramitação eletrónica. No âmbito desta aplicação, foi efetuada a transferência do valor que se encontrava em imobilizado em curso (121.770,00 €) para uma conta de “*Propriedade industrial e outros direitos*”. Mantiveram-se como imobilizado em curso 24.841,08 €, relacionados com o desenvolvimento de melhorias e de novas funcionalidades.

Este imobilizado apresenta assim os seguintes movimentos e saldo final líquido:

Unidade: €

Imobilizado	Saldo Inicial	Transferências	Saldo Final	Amortizações	Saldo Final Líquido
Aplicação IUDEX	763 082,08	121 770,00	884 852,08	609 377,57	275 474,51

A política de amortização seguida é, em geral, a que se encontra estabelecida no CIBE, correspondendo as taxas de amortização às seguintes médias de vidas úteis estimadas:

#### Vida útil – Taxas de amortização

Classe Imobilizado	Vida útil (anos)
<b>Imobilizações Incorpóreas</b>	
Propriedade Industrial e outros direitos	3
<b>Imobilizações Corpóreas</b>	
Equipamento básico	3-8
Equipamento de transporte	8
Equipamento administrativo	4-8
Outras imobilizações corpóreas	4-8





## CONSELHO SUPERIOR DA MAGISTRATURA

DIREÇÃO DE SERVIÇOS ADMINISTRATIVOS E FINANCEIROS

O parque automóvel a 31 de dezembro de 2022 tem a seguinte composição:

### Equipamento de Transporte

Unidade: €

Equipamento de Transporte / Imobilizado	Valor aquisição	Amortizações acumuladas	Valor líquido
1000000547	46 590,60	-46 590,60	0,00
1000000495	19 728,00	-19 728,00	0,00
<b>TOTAL</b>	<b>66 318,60</b>	<b>-66 318,60</b>	<b>0,00</b>

#### 8.2.9 - Empréstimos obtidos para financiar imobilizações

Não aplicável.

#### 8.2.10 - Reavaliação dos bens do imobilizado

Não aplicável.

#### 8.2.11 – Elaboração de um quadro discriminativo das reavaliações

Não aplicável.

**8.2.12 – Discriminação de imobilizações corpóreas e em curso em poder de terceiros, respeitantes a cada uma das atividades da instituição, implantadas em propriedade alheia e reversíveis**

Não aplicável.

#### 8.2.13 – Bens utilizados em regime de locação financeira

Não aplicável.





## **CONSELHO SUPERIOR DA MAGISTRATURA**

DIREÇÃO DE SERVIÇOS ADMINISTRATIVOS E FINANCEIROS

### **8.2.14 – Bens do imobilizado cuja valorização não foi possível**

Não aplicável.

### **8.2.15 – Bens de domínio público**

Não aplicável.

### **8.2.16 – Designação e sede das entidades participadas**

Não aplicável.

### **8.2.17 – “Títulos negociáveis” e “Outras aplicações de tesouraria**

Não aplicável.

### **8.2.18 – “Outras aplicações financeiras”**

Não aplicável.

### **8.2.19 – Diferenças entre os custos de elementos do ativo circulante e as quantias correspondentes aos respetivos preços de mercado**

Não aplicável.

### **8.2.20 – Elementos do ativo circulante com valor inferior ao mais baixo custo ou do mercado**

Não aplicável.

### **8.2.21 – Provisões extraordinárias respeitantes a elementos do ativo circulante**

Não aplicável.





## **CONSELHO SUPERIOR DA MAGISTRATURA**

DIREÇÃO DE SERVIÇOS ADMINISTRATIVOS E FINANCEIROS

### **8.2.22 – Valores globais das existências que se encontram fora das Instituições**

Não aplicável.

### **8.2.23 – Dívidas de cobrança duvidosa**

Não aplicável.

### **8.2.24 – Dívidas ativas e passivas respeitantes ao pessoal.**

No que se refere a dívidas respeitantes ao pessoal existe um saldo ativo de 23.428,42 €, referente a valores a repor de vencimentos recebidos incorretamente por dois magistrados, que irão ser devolvidos em prestações nas gerências seguintes.

### **8.2.25 – Obrigações e outros títulos emitidos pela entidade**

Não aplicável.

### **8.2.26 – Dívidas ao “Estado e outros entes públicos” em situação de mora**

Não aplicável.

### **8.2.27 – Dívidas a terceiros há mais de 5 anos**

Não aplicável.

### **8.2.28 – Dívidas a terceiros cobertas por garantias reais**

Não aplicável.

### **8.2.29 – Garantias prestadas**

Não aplicável.



## CONSELHO SUPERIOR DA MAGISTRATURA

DIREÇÃO DE SERVIÇOS ADMINISTRATIVOS E FINANCEIROS

### 8.2.30 – Diferenças entre as importâncias das dívidas a pagar e as correspondentes quantias arrecadadas

Não aplicável.

### 8.2.31 – Provisões acumuladas

Não aplicável.

### 8.2.32 – Movimentos ocorridos nas contas da classe 5 – “Fundo patrimonial”

Os movimentos ocorridos na classe 5 – Fundo patrimonial na gerência de 2022 foram os seguintes:

Unidade: €					
Fundos Próprios	Saldo inicial	Aumentos	Reduções	Aplicação RL	Saldo final
Património	273 657,91	0,00	0,00	0,00	273 657,91
Reservas	0,00	0,00	0,00	0,00	0,00
Resultados Transitados	123 243,89	0,00	-207 518,95	-40 574,31	-124 849,37
Resultado Líquido do Exercício	-40 574,31	64 479,39	0,00	40 574,31	64 479,39
<b>TOTAL</b>	<b>356 327,49</b>	<b>64 479,39</b>	<b>-207 518,95</b>	<b>0,00</b>	<b>213 287,93</b>

O CSM apurou um resultado positivo de 64.479,39 €, essencialmente relacionado com os resultados operacionais apurados.

Os resultados transitados sofreram uma diminuição na sequência da entrega do saldo de 2021 de receitas de impostos, no montante de 207.518,95 €, conforme legalmente determinado.

### 8.2.33 – Demonstração do custo das mercadorias vendidas e das matérias consumidas

Em 2018 optou-se por não relevar contabilisticamente nestas contas os *stocks* de consumíveis, nomeadamente de material de escritório, considerando que os mesmos não são incorporados num processo produtivo que origine proveitos relacionados com a venda de





## CONSELHO SUPERIOR DA MAGISTRATURA

DIREÇÃO DE SERVIÇOS ADMINISTRATIVOS E FINANCEIROS

bens ou com a prestação de serviços. Assim, a compra de material de escritório e de economato passou a ser registada diretamente em custos.

### 8.2.34 - Demonstração da variação da produção

Não aplicável.

### 8.2.35 – Repartição do valor líquido das vendas e das prestações de serviços

Não aplicável.

### 8.2.36 – Desdobramento da conta 75 – “Trabalhos para a própria entidade

Não aplicável.

### 8.2.37 – Demonstração dos resultados financeiros

Em 2022 praticamente não foram movimentadas as contas de custos e/ou proveitos financeiros. Os resultados financeiros negativos de 96,69 €, resultam de juros suportados.

Unidade: €

Resultados Financeiros	2021	2022	Var. (€)
<b>Custos e perdas</b>	518,02	96,69	-421,33
681 - Juros suportados	518,02	96,69	-421,33
<b>Proveitos e ganhos</b>	0,00	0,00	0,00
<b>Resultado</b>	<b>-518,02</b>	<b>-96,69</b>	<b>421,33</b>

### 8.2.38 – Demonstração dos resultados extraordinários

Os resultados extraordinários apurados ascendem a 218.167,29 €, correspondendo a um aumento de 20% relativamente a 2021, conforme apresentado de seguida:



## CONSELHO SUPERIOR DA MAGISTRATURA

DIREÇÃO DE SERVIÇOS ADMINISTRATIVOS E FINANCEIROS

Unidade: €

Resultados Extraordinários	2021	2022	Var. (€)	Var. (%)
<b>Custos e perdas</b>	<b>0,00</b>	<b>0,00</b>	<b>0,00</b>	<b>0%</b>
697 - Correções Exercícios Ant.	0,00	0,00	0,00	0%
<b>Proveitos e ganhos</b>	<b>181 369,23</b>	<b>218 167,29</b>	<b>36 798,06</b>	<b>20%</b>
797 - Correções Exercícios Ant.	60 708,13	66 127,48	5 419,35	9%
798 - Outros - Transf. Capital obtidas	120 661,10	152 039,81	31 378,71	26%
<b>Resultado</b>	<b>181 369,23</b>	<b>218 167,29</b>	<b>36 798,06</b>	<b>20%</b>

O aumento dos resultados extraordinários está associado, essencialmente, à regularização efetuada ao nível do imobilizado “Aplicação IUDEX”, envolvendo a reversão de proveitos contabilizados a título de subsídios ao investimento (conta 2745 – “Outros-transferências de capital obtidas”).

Ao nível da referida conta de “transferências de capital obtidas”, onde são registados em geral os proveitos obtidos em bens subsidiados, em montante proporcional às respetivas amortizações, verifica-se assim um aumento de 26% comparativamente a 2021, situando-se nos 152.039,81 €.

### 8.2.39 – Outras informações consideradas relevantes

#### Disponibilidades

Em 31 de dezembro de 2022, o saldo de disponibilidades é de 1.060.394,23 €, encontrando-se na sua totalidade em depósito em conta no Tesouro (conta 13).

Este saldo inclui:

- 268.674,88 € relativos a retenções efetuadas a título de contribuição dos beneficiários para a Segurança Social no âmbito do processamento de vencimentos de dezembro de 2022;
- 788.834,23 € respeitantes aos saldos das receitas cobradas em 2022, nos quais se incluem 120.220,31 € de receitas de impostos a serem devolvidas em 2023, repartindo-se o remanescente conforme indicado no quadro seguinte:





## CONSELHO SUPERIOR DA MAGISTRATURA

DIREÇÃO DE SERVIÇOS ADMINISTRATIVOS E FINANCEIROS

Unidade.: €

Fonte de Financiamento	Saldo 2022
FF 311 - Receitas de impostos não afetas a projetos co-financiados	117 935,56
FF 357 - Receitas de Impostos afetas a projetos cofinanciados - Outros	2 284,75
FF 368 - Saldos de RP afetas a projetos cofinanciados	46 648,00
Ff 488 - Saldos de Fundos Europeus	114 235,46
FF 513 - Receita própria do ano	77 233,83
FF 522 - Saldos de RP transitados - Com outras origens	412 050,51
FF 541 - Transferência de RP entre organismos	18 446,12
<b>TOTAL</b>	<b>788 834,23</b>

De referir, por fim, que o saldo contabilístico da conta 1302000011 (1.060.990,73 €) não coincide totalmente com o saldo bancário a 31 de dezembro de 2022 (1.061.074,44 €), verificando-se uma diferença de 83,71 € relativos a um movimento associado ao cartão do IGCP afeto ao Fundo de Maneio, na medida em que esta operação efetuada apenas foi compensada na conta bancária em 17.01.2023. Esta situação encontra-se, no entanto, devidamente identificada nas reconciliações bancárias relativas à gerência de 2022.

### Acréscimos e diferimentos

No ano de 2022 foram efetuados registos nas contas de acréscimos e diferimentos, as quais apresentam os seguintes saldos:

Unidade: €

Conta	2021	2022	Var. (€)
272 - Custos diferidos	148 901,29	191 500,34	42 599,05
273 - Acréscimo de custos	418 369,00	469 356,72	50 987,72
274 - Proveitos diferidos	599 061,64	689 552,15	90 490,51
<b>TOTAL</b>	<b>1 166 331,93</b>	<b>1 350 409,21</b>	<b>184 077,28</b>

Os custos diferidos ascendem a um total de 191.500,34 €, refletindo os valores pagos em 2022 que respeitam a custos a imputar em 2023. Destaca-se, neste âmbito, o valor relativo:

- Ao licenciamento de produtos Microsoft, contrato por um período de 1 ano, com início a 2 de dezembro de 2022, que corresponde a 41% do total dos custos diferidos;





## CONSELHO SUPERIOR DA MAGISTRATURA

DIREÇÃO DE SERVIÇOS ADMINISTRATIVOS E FINANCEIROS

- À renda do edifício sede do CSM (renda de janeiro de 2023), que representa 33% do total dos custos em referência.

Os acréscimos de custos, refletindo faturas cujos custos respeitam ao exercício de 2022 com pagamentos efetuados em 2023, totalizaram os 469.356,72 €. A maior parte destes custos está associada à subconta “FSE – Custos c/ Pessoal”, respeitando essencialmente à contribuição da entidade patronal para a Segurança Social relativa ao mês de dezembro de 2022 (457.770,32 €).

Por último, os proveitos diferidos, no total de 689.552,15 €, correspondem integralmente aos subsídios ao investimento, cujo proveito será reconhecido na mesma proporção das amortizações ao imobilizado subsidiado.

### Dívidas a terceiros de curto prazo

A 31 de dezembro de 2022, encontrava-se registado a título de dívidas a terceiros de curto prazo o montante de 391.780,31 €, conforme consta do quadro seguinte:

Unidade: €				
Dívidas a terceiros de curto prazo	2021	2022	Var. (€)	Var. (%)
221 - Fornecedores, c/c	0,00	0,00	0,00	0%
24 - Estado e outros entes públicos	235 651,87	268 674,88	33 023,01	14%
<i>IRS - Trab Dep (Cat A) - Retido p/ Entidade</i>	0,00	0,00	0,00	0%
<i>IRS - Pensões (Cat H)</i>	0,00	0,00	0,00	0%
<i>Segurança Social - Beneficiários</i>	235 651,87	268 674,88	33 023,01	14%
26 - Outros credores	207 518,95	123 105,43	-84 413,52	-41%
<b>TOTAL</b>	<b>443 170,82</b>	<b>391 780,31</b>	<b>-51 390,51</b>	<b>-12%</b>

O montante de 268.674,88 € está contabilizado na rubrica 24 – Estado e outros entes públicos, respeitando à contribuição dos beneficiários para a Segurança Social retida no âmbito do processamento de vencimentos de dezembro de 2022, liquidada no início de janeiro de 2023.

Na rubrica 26 – Outros credores, encontra-se incluído o reconhecimento da devolução/entrega dos saldos de gerência de 2022 no montante total de 120.220,31 €.





**CONSELHO SUPERIOR DA  
MAGISTRATURA**  
DIREÇÃO DE SERVIÇOS ADMINISTRATIVOS E FINANCEIROS

O Conselho Superior da Magistratura,

A Juiz Secretária,

**Ana Chambel** Assinado de forma digital  
**Matias** por Ana Chambel Matias  
Dados: 2023.03.28  
17:29:47 +01'00'

---

(Ana Chambel Matias)

